



华容县国土空间总体规划**实施评估与动态维护**方案 (送审稿)

华容县自然资源局

2026年4月

1、工作背景

■ 落实自然资源部关于国土空间总体规划动态调整完善的工作部署

□ 为贯彻落实党的二十届四中全会精神，强化国土空间规划基础性作用，自然资源部部署开展国土空间总体规划动态调整完善工作，并于1月9日、1月30日两次召开视频会议，对相关工作进行安排，对有关政策进行解读。

□ 2026年是“十五五”规划的开局之年。为切实开好局、起好步，立足服务经济社会高质量发展的战略高度，自然资源部全面部署国土空间总体规划动态调整完善工作，对于支撑“十五五”发展规划及重大项目落地实施具有重要意义。

2、工作目的

- 支撑“十五五”发展规划及重大项目落地实施，服务经济社会高质量发展

- 解决部分违法图斑的规划符合性问题

- 衔接重大战略，服务“十五五”发展

全面对接各级“十五五”发展规划和专项规划，将各级政府的重大战略、重点产业和重大项目在空间上予以落实，为未来五年的高质量发展提供坚实的空间支撑和要素保障。

- 解决实施矛盾，优化空间布局

在自然资源管理和国土空间规划“一张图”上统筹协调空间需求，综合国土空间总体规划实施情况和新形势新需求，对市县国土空间总体规划进行调整完善，实现规划的正向优化。

- 健全实施机制，提升治理效能

构建“**编制—实施—评估—优化**”的闭环，使规划从“静态蓝图”转变为可感知、自适应的“动态治理”工具，增强规划对经济社会发展的适应性。

3、工作原则

□ 落实重大战略

紧密衔接国家和省重大战略部署以及“十五五”时期发展需求，聚焦国土空间规划实施监测评估揭示的突出问题以及重大项目落地空间诉求，以调整促优化、解难题。

□ 注重正向优化

基于国土空间规划体检评估结果，通过理念更新、机制完善、举措创新，优化发展路径、提升发展质效、增强发展韧性，确保既守住底线又增强保障能力，推动规划“提质增效”。

□ 坚持依法依规

严格遵守相关法律法规和技术规范，完善从需求梳理、方案编制、论证审查到审批备案的全流程管理，维护规划的严肃性和权威性。

□ 严守安全底线

以总体国家安全观为统领，把安全作为发展的前提与生命线，将安全要求嵌入规划编制、审批、实施、监管全链条，通过底线思维、系统防控、源头治理，实现发展与安全动态平衡、良性互动。

4、调整类型

■ “规划动态维护” 和 “规划修改”

规划动态维护

严守空间安全底线

不突破国土空间总体规划确定的**保护目标任务**

不改变国土空间总体规划确定的**空间结构和格局**

1. 三条控制线（耕地和永久基本农田、生态保护红线、城镇开发边界）；
2. 规划分区；
3. 中心城区用地规划布局；
4. 城市“四线”（城市绿线、蓝线、黄线、紫线）
5. 其他重要控制线（历史文化保护线、洪涝风险控制线）；
6.

规划修改

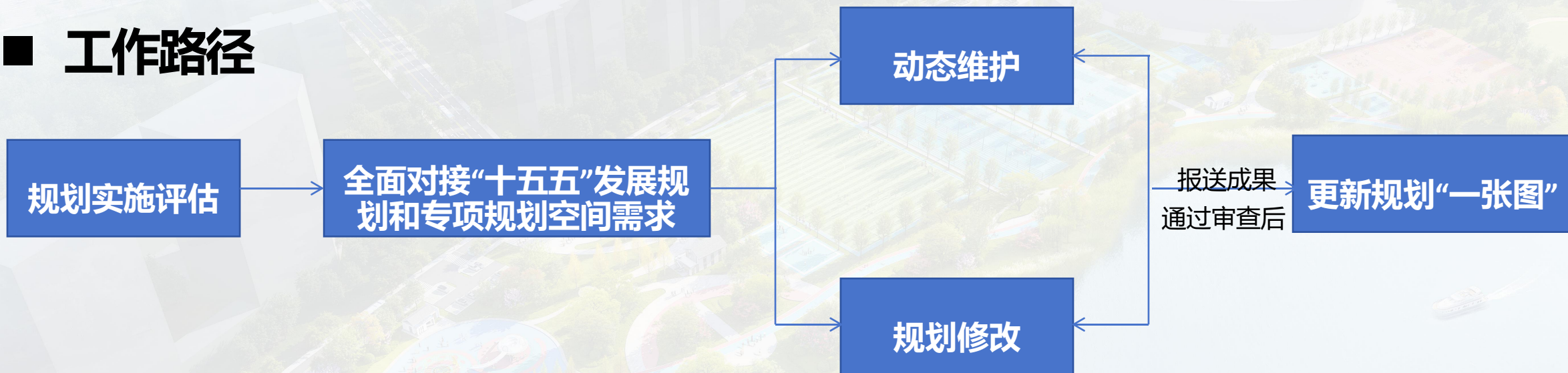
经国土空间规划实施评估需要，有必要对以下内容进行调整的，应按程序修改规划：

1. 规划范围；
2. 总体格局；
3. 目标指标；
4. 主体功能定位；
5. 增设规划分区类型；
6.

- 本轮动态调整完善工作与永久基本农田、生态保护红线、城镇开发边界、国土空间重大项目更新维护机制等日常管理不冲突，不影响已有管理规定。
- 乡镇国土空间规划不再单独维护，涉及三条控制线、规划分区、村庄建设边界等的维护需求纳入市县总体规划一并维护。省厅正在研究乡镇国土空间规划动态维护要求，将另行发文明确。

5、工作路径及时间任务要求

■ 工作路径



■ 省厅时间要求

3月底前完成

- 形成动态维护清单
- 编制规划动态维护方案

4月底前完成

- 征求相关部门意见
- 组织专家论证
- 规委会联席会审议并公示
- 政府常务会审议
- 报市人民政府，由市人民政府统一报送自然资源厅

6月底前完成

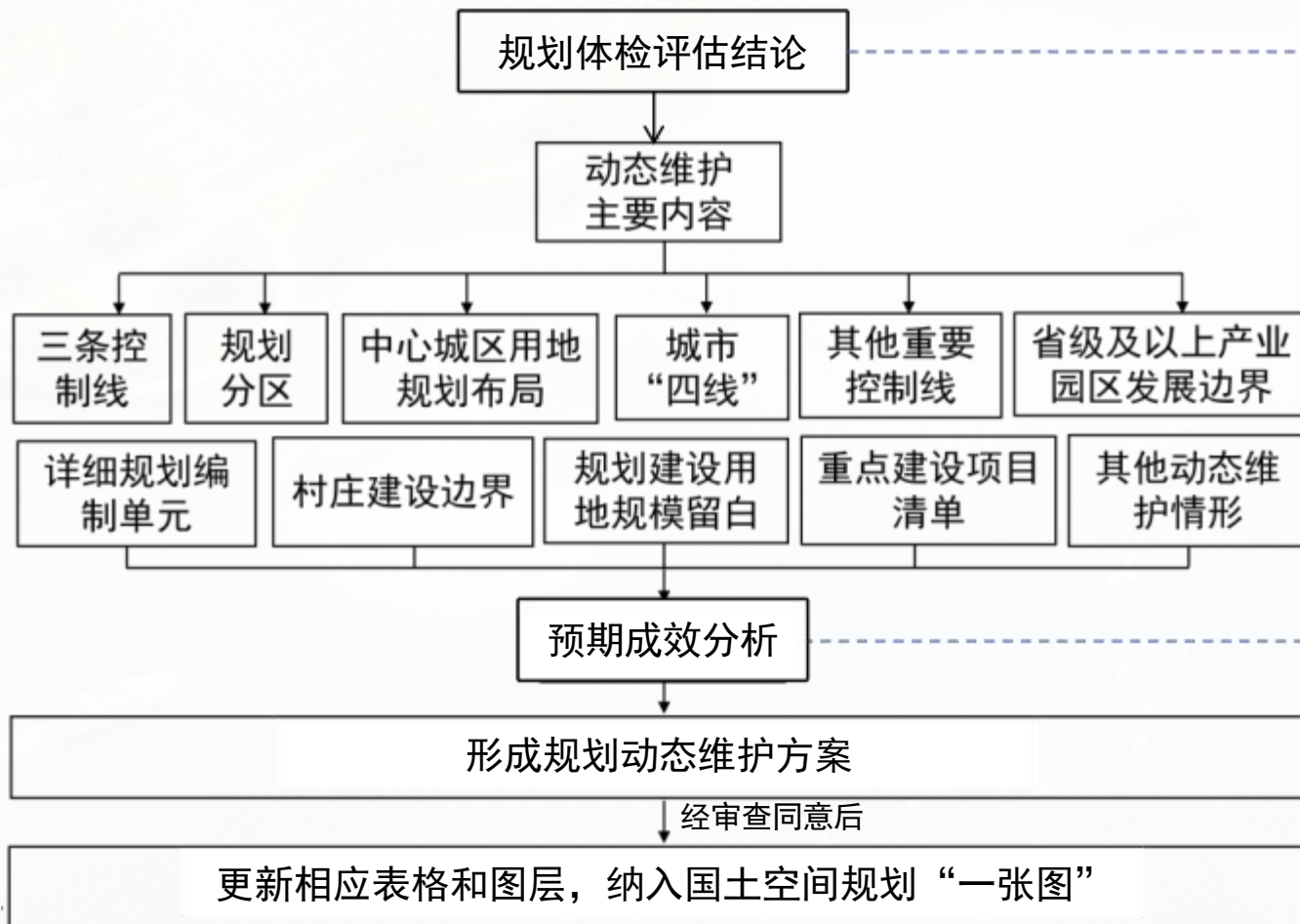
- 省自然资源厅组织审查
- 报省人民政府审查同意
- 完成入库

6、各类维护情形

■ 聚焦控制线维护、分区维护、布局维护、项目调整、指标预留等11种动态维护情形

各类维护情形

1. 三条控制线;
2. 规划分区;
3. 中心城区用地规划布局;
4. 城市“四线”;
5. 其他重要控制线;
6. 省级及以上产业园区发展边界;
7. 详细规划编制单元;
8. 村庄建设边界;
9. 规划建设用地规模留白;
10. 重点建设项目清单;
11. 其他涉及规划动态维护的情形。



必要性分析

合理性分析

可行性分析

更新

6、各类维护情形

■ 工作规则

- 为维护依法审批的国土空间总体规划的权威性、严肃性，提高规划对经济社会发展的适应性，增强规划动态维护的可操作性，**规划动态维护应符合正向优化标准。**
- 自然资源部统一制定规划动态维护涉及的两条控制线正向优化标准，其他的规划动态维护正向优化标准由省自然资源厅制定。两条控制线正向优化标准主要包括**耕地和永久基本农田数量不减少、质量和生态有提升、布局更优化，生态保护红线任务不减少、功能有提升、布局更完善，城镇开发边界总量不突破、布局更集聚、城镇功能品质有提升等23项标准。**
- 各地在不突破总体规划确定的保护目标、不改变总体规划确定的空间结构和格局的前提下，统筹经济社会发展需求，按需对两条控制线进行正向优化。**省厅对涉及两条控制线动态维护的具体调整情形不做硬性要求。**

7、三条控制线动态维护

■ 耕地和永久基本农田——数量不减少、质量生态有提高、布局更优化

调出

1. 依据《永久基本农田保护红线管理办法》《湖南省自然资源厅 湖南省农业农村厅关于贯彻落实〈永久基本农田保护红线管理办法〉工作的通知》明确的**7种情形允许调出永久基本农田**。如遇其他情形确需调整的，可作为特殊情况申请。
2. 永久基本农田范围内可以长期稳定利用的高标准农田原则不予调出。

调入（负面清单）

1. 难以长期稳定利用的耕地：25度以上陡坡耕地，河道、湖区、林区、牧区、石漠化、荒漠化耕地；
2. 生态保护红线和城镇开发边界内耕地；
3. 列入严格管控类且无法恢复治理的耕地；
4. 河湖管理范围、国家批准的退耕还林还草范围、自然保护地、饮用水水源一级保护区内的耕地；
5. 已批准建设用地范围、国土空间规划已规划建设用地范围、已依法依规批准的探矿权和露天采矿权、增减挂钩建新区、设施农业用地备案范围内耕地；
6. 零星分散不适宜耕种、质量较差等不宜作为永久基本农田的耕地；
7. 法律法规确定的其他禁止或不适宜划入永久基本农田保护的耕地。

7、三条控制线动态维护

■ 生态红线——任务不减少、功能有提升、布局更完善

调出

1. 符合生态保护红线划定规则中5类矛盾冲突的，包括省以上重大项目、矿业权、集中连片耕地、商品林、城镇村等；
2. 已依法撤销且经论证不具有重要生态功能的法定保护区域（经省级人民政府同意）；
3. 生态保护红线划定前已经存在的历史遗留项目，且不符合生态保护红线管控要求的；
4. 小于1平方公里零星图斑；
5. 因边界一致性处理确需调整的图斑。

调入

1. **未纳入自然保护地整合优化方案的新设自然保护地或已设自然保护地的新增范围**，符合生态保护红线划定规则的；
2. 新设重要湿地或已设重要湿地的新增范围；
3. 法律法规中明确的应划入生态保护红线的其他区域。

7、三条控制线动态维护

■ 城镇开发边界——总量不突破、布局更集聚、功能更优化、安全韧性有提高、节约集约利用

调出

1. 不得涉及已批（在批）城镇批次用地、或已办理土地供应手续、或已核发建设用地使用权权属证书的城镇建设用地；
2. 不得涉及现状城镇建设用地（国土调查中的201、202）；不得涉及未拆除的违法用地；
3. 不得涉及省级及以上产业园区范围；
4. 涉及已批复的成片开发方案范围，应与相关工作做好衔接。

调入

1. 尽量不占或少占耕地特别是集中连片耕地；
2. 不得涉及生态保护红线、国家公园、自然保护区、自然公园、中高风险斜坡单元与地质灾害隐患点、洪涝风险易发区等不适宜城镇建设区域；原则上不压覆矿产资源；
3. 涉及古树名木、文物保护单位、公益林、饮用水水源保护区、河湖管理范围的应符合相关管控要求。

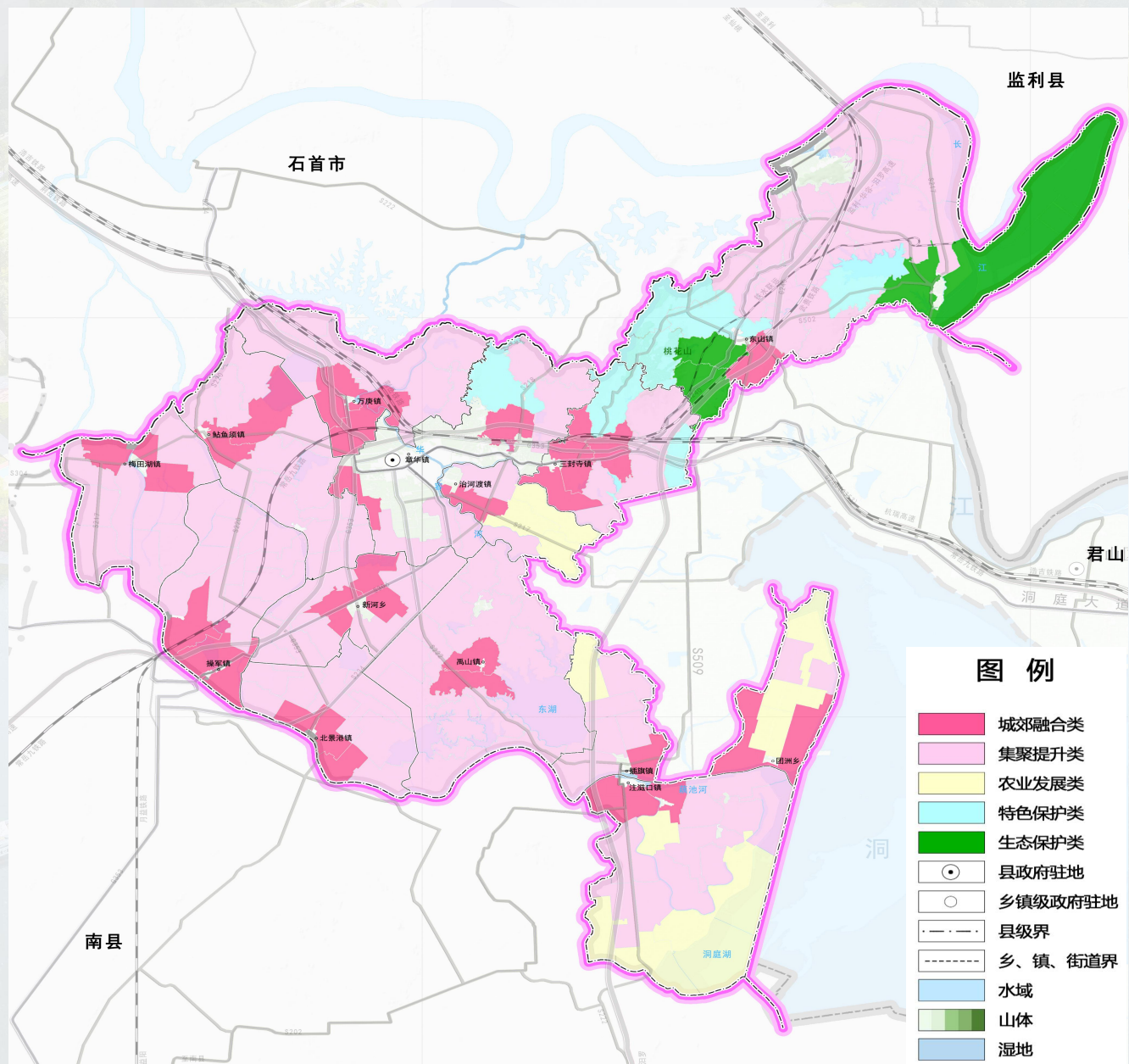
8、产业园区发展边界动态维护

在确保**产业园区发展边界全部位于城镇开发边界范围内**、规模和布局基本稳定的前提下，充分考虑环境保护、城镇建设、园区产业发展、土地集约节约利用和邻避要求等多项因素，**优化调整产业园区发展边界**，以及发展边界内二级规划分区划分。



9、村庄建设边界动态维护

在**不突破村庄建设用地规模指标**的前提下，结合**乡村产业发展、乡村公共设施和公益事业建设、村民建房**等需求，优化村庄建设用地具体布局。



10、其他涉及规划动态维护的情形

将**耕地保护和国土绿化空间专项规划**等有关专项规划内容纳入市县国土空间总体规划，修订市县国土空间总体规划有关内容，调整**不涉及规划强制性内容**的市县国土空间总体规划相关文本内容、表格、图件等。

□ 总体要求

耕地保护和国土绿化空间专项规划是国土空间总体规划的延伸和完善，是耕地和永久基本农田保护红线优化的**具体方案**，是国土空间总体规划动态维护的**基础性工作**。

□ 将耕地保护和国土绿化空间专项规划的**核心内容纳入动态维护方案**，实现以下内容同步更新：

(一) 数据库同步

将新划定的“**耕地保护空间**”“**国土绿化空间**”等**矢量图层**同步至总体规划数据库。

(二) 核心指标更新

依据专项规划确定的约束性要求，更新总体规划文本中的**林地保有量**、**森林覆盖率**等关键指标。

(三) 重大项目衔接

衔接专项规划确定的**土地综合整治**、**国土绿化等重大工程**的范围和布局，纳入重点建设项目表和数据库相关图层，确保项目实施有规划依据。

11、成果要求

■ 成果要求——“一文（含附表、附图）、一库（数据库）、一附件”

01

方案文本

- 市县国土空间总体规划动态维护方案

02

数据库

- 市县国土空间总体规划数据库更新包

03

附件

- 市级人民政府报送公函；
- 本级人民政府常务会议审议意见；
- 有关部门意见采纳情况；
- 公示情况；
- 专家论证意见等

12、工作进展情况

- 2026年1月6日——自然资源部《国土空间总体规划动态维护调整完善工作相关政策口径》
- 2026年1月26日——省自然资源厅《关于开展国土空间总体规划动态调整完善工作的通知》
- 2026年3月10日——省自然资源厅《关于抓紧开展市县国土空间规划重点项目排查摸底》
- 2026年3月11日——省自然资源厅召开视频会（明确本次动态维护的重要性）

国土空间总体规划动态调整完善工作相关政策口径

一、本次规划动态调整完善，具体的工作任务是什么？

贯彻落实党的二十届四中全会精神，全面对接各级“十五五”发展规划和专项规划，在相关部门项目生成阶段主动服务，在自然资源管理和国土空间规划“一张图”（以下简称“一张图”）上协调统筹空间需求，协同推进相关专项规划落地、重大项目谋划、选址选线方案比选、规划管控要求比对分析等工作。

同时，综合规划实施情况和新形势新需求，有需要的对规划进行调整完善。规划调整完善包括规划动态维护和规划修改两种。其中，在严守空间安全底线，不突破国务院审批的省级、市级国土空间总体规划确定的保护目标任务，不改变总体规划确定的空间结构和格局的前提下，可作为规划动态维护，包括：三条控制线（耕地和永久基本农田、生态保护红线、城镇开发边界）、规划分区、中心城区用地用海规划布局、城市重要控制线具体用地布局、重点建设项目清单等。如经评估，有必要对规划范围、总体格局、目标指标、主体功能定位、增设规划分区类型等调整的，应按程序修改规划。

二、为什么要规定规划动态维护的正向优化标准？正向优

湖南省自然资源厅办公室

关于开展国土空间总体规划动态调整完善工作的通知

各市州、县市区自然资源主管部门：

为深入贯彻党的二十届四中全会、省委十二届九次全会精神，充分发挥国土空间规划基础作用，为“十五五”发展规划实施提供空间保障，根据自然资源部统一部署和省领导批示要求，现就开展国土空间总体规划动态调整完善工作有关事项通知如下：

一、重要意义

“十五五”是基本实现社会主义现代化夯实基础、全面发展的关键五年，也是锚定“三高四新”美好蓝图、奋力谱写中国式现代化湖南篇章的关键五年。全面对接“十五五”发展规划和专项规划，动态调整完善国土空间总体规划，对于支撑“十五五”发展规划及重大项目落地实施、服务高质量发展具有重要意义。

二、工作要求

（一）主要内容。规划动态调整完善包括规划动态维护

湖南省自然资源厅

关于抓紧开展市县国土空间规划重点项目排查摸底的函

各市州、县市区自然资源主管部门：

为做好国土空间总体规划动态调整完善工作，全力支持“十五五”时期重点项目建设，请各单位积极主动对接市县相关部门，进一步排查摸底“十五五”时期重点项目，对涉及三条控制线优化等重点项目及时反馈至我局，请于3月20日前将书面意见反馈我局。资料反馈邮箱386266170@qq.com。

联系人及电话：国土空间规划局 林俐，18711173504

附件：重点项目表

湖南省自然资源厅国土空间规划局
国土空间规划局
2026年3月10日

12、工作进展情况

■ 2026年3月16日——县自然资源局向各乡镇及职能部门征求动态维护重点项目

华容县自然资源局

华容县自然资源局 关于征求国土空间总体规划动态维护 重点项目需求的函

各相关单位：

为深入贯彻落实党的二十届四中全会精神，充分发挥国土空间规划的战略引领和刚性管控作用，全面衔接我县“十五五”发展规划及各类专项规划，保障重大战略、重大改革、重大项目在“十五五”时期顺利落地实施，根据湖南省自然资源厅《关于开展国土空间总体规划动态调整完善工作的通知》，现面向各单位征求纳入本次总体规划动态维护的项目需求。具体事项函告如下：

一、全面梳理项目需求。请各单位结合正在编制的“十五五”发展规划及相关专项规划，系统梳理本领域、本地区“十五五”期间拟实施的重大项目，详细填报《华容县国土空间总

体规划动态维护项目需求清单》（详见附件2），明确项目名称、建设规模、用地意向、空间需求及实施时序。

二、明确空间位置要求。对于已明确近期落地、且有精准空间位置和规模的项目，特别是涉及调整耕地和永久基本农田、生态保护红线、城镇开发边界（即“三条控制线”）、规划分区、城市“四线”等重要控制线的项目，须同步提供项目矢量范围（SHP格式，国家大地2000坐标）及相关佐证材料。对能够提供精准矢量数据的项目，在本次总体规划动态维护中将优先予以统筹保障。

三、强化统筹衔接。各单位在上报需求时，对于涉及多个区域或多个部门的重大基础设施、民生保障、产业布局项目，应提前做好内部协调，确保需求科学合理、空间落位可行。例如，部门联合建设的项目，相关主管部门需提前衔接，明确项目空间落位及功能复合要求（如应急避难场所，应急管理局应与教育局就学校操场复合利用做好对接）；涉及多个乡镇的线性工程（如交通、水利、能源等），应统一项目名称、建设规模和空间走向，避免同一项目在不同乡镇名称不一致或空间衔接错位等问题。

四、按时反馈意见。请各单位高度重视，明确专人负责，经党委召开会议，形成一致意见后请主要负责人签字加盖单位公章的《需求清单》扫描件（PDF格式）及相关矢量数据，于3

月19日（周四）下班前反馈至我局指定邮箱：
719839310@qq.com。无相关需求的单位也须书面反馈说明。

特此致函，请予以支持为感。

联系人：雷丹，电话：17716713382。

附件1.相关单位名单

2.国土空间总体规划动态维护项目清单



12、工作进展情况

■ 2026年3月20日——已收集调整诉求303个,其中有矢量诉求68个,无矢量诉求235个

序号	类别	项目名称	项目位置	项目等级	项目依据文件	建设性质	建设时序	用地规模(公顷)	涉控制线调整规模(公顷)	备注
<p>□ 纳入项目清单项目235个</p> <p>□ 城镇开发边界调整诉求14个</p> <p>□ 永久基本农田调整诉求5个</p> <p>□ 生态保护红线调整诉求1个</p> <p>□ 村庄建设边界调整诉求48个</p>										
一、城镇开发边界										
1	民生	草华镇垃圾转运中心项目	草华镇	县级	华容县十五五规划	扩建	2026-2030	6.6057	6.6057	
2	产业	三封寺镇禹山沥青搅拌厂项目	三封寺镇	县级	华容县十五五规划	扩建	2026-2030	52.2929	52.2929	
3	民生	三封寺镇注滋口镇中心汽车站项目	三封寺镇	县级	华容县十五五规划	新建	2026-2028	11.9921	11.9921	
4	民生	三封寺镇注滋口镇中心汽车站项目	三封寺镇	县级	华容县十五五规划	新建	2026-2028	0.4405	0.4405	
5	民生	三封寺镇注滋口镇中心汽车站项目	三封寺镇	县级	华容县十五五规划	新建	2026-2028	1.1654	1.1654	
6	民生	三封寺镇注滋口镇中心汽车站项目	三封寺镇	县级	华容县十五五规划	新建	2026-2028	1.3352	1.3352	
7	民生	三封寺镇注滋口镇中心汽车站项目	三封寺镇	县级	华容县十五五规划	新建	2026-2028	1.3252	1.3252	
8	民生	三封寺镇注滋口镇中心汽车站项目	三封寺镇	县级	华容县十五五规划	扩建	2026-2028	2.0046	2.0046	
9	生态	草华镇垃圾转运中心项目	草华镇	县级	华容县十五五规划	新建	2026-2028	5.9597	5.9597	
10	环保生态	垃圾转运中心项目	三封寺镇	县级	华容县十五五规划	新建	2026-2028	1.3571	1.3571	
11	民生	团洲乡公交站项目	团洲乡	县级	华容县十五五规划	新建	2026-2028	0.7493	0.7493	
12	产业	禹山沥青搅拌厂项目	禹山镇	县级	华容县十五五规划	新建	2026-2028	1.2578	1.2578	
13	民生	注滋口镇中心汽车站项目	注滋口镇	县级	华容县十五五规划	新建	2026-2028	0.3474	0.3474	
14	民生	华容兔湖垸生态康养园项目	万庾镇	县级	华容县十五五规划	新建	2026-2028	0.8288	0.8288	
合计								87.6617	87.6617	
二、永久基本农田										
15	交通	华容煤炭铁水联运储备基地二期项目	东山镇	县级	华容县十五五规划	扩建	2026-2028	20.1124	20.1124	
16	旅游	巴陵郡旅游度假区项目(墨山旅游项目)	三封寺镇	县级	华容县十五五规划	新建	2026-2028	0.8261	0.8261	
17	产业	柞树矿区进出道路进出项目	三封寺镇	县级	华容县十五五规划	新建	2026-2028	0.1630	0.1630	
18	交通	北景港镇村道建设项目	北景港镇	乡镇级	华容县十五五规划	新建	2026-2028	0.4020	0.4020	
19	民生	注滋口镇基础设施建设项目	注滋口镇	乡镇级	华容县十五五规划	新建	2026	0.0131	0.0131	
合计								21.1548	21.1548	
三、生态保护红线										
20	交通	监华一贯通一用地湖南段(监利-华容公铁两用大桥)	东山镇	省级	长江干线过道布局规划(2020-2035年)	新建	2026-2028	4.8250	4.8250	
合计								4.8250	4.8250	

12、工作进展情况

已回函部门及乡镇情况

已回函部门

团洲乡、卫建局、林业局、民政局、科技局、鲇鱼须镇、三封寺镇均已书面回函，其他相关部门在局驻场办公时，面对面提交了相应调整诉求。

附件2

国土空间总体规划动态维护项目清单

序号	项目类型	项目名称	项目位置	建设性质	项目等级	建设用地规模及主要内容	新增建设用地(公顷)	调整依据	建设时序	维护类型(新增/撤销/更新)	是否提供矢量数据	维护情形(精准定位、坐标上图、增补清单情况)	动态维护需求	备注
1	交通	团洲乡回线公交线路	团洲乡	新建	村级		0.8公顷		2025.5	新增	否			村庄规划
2	文旅	团洲乡生态旅游博物馆	团洲乡	新建	村级		13.32公顷		2025.8	新增	否			村庄规划
3	文旅	团洲乡游客服务中心	团洲乡	新建	村级		39公顷		2026.10	新增	否			村庄规划
4	其他	绿色停车位	团洲乡	新建	村级		0.33公顷		2025.3	新增	否			未定类项
5	其他	新建道路	团洲乡	新建	村级		3026.10		新增	否	否			镇村总体规划
6	其他	新建住宅宅基地	团洲乡	新建	村级		3公顷		2026.10	新增	否			镇村总体规划
10														

附件2

国土空间总体规划动态维护项目清单

序号	项目类型	项目名称	项目位置	建设性质	项目等级	建设用地规模及主要内容	新增建设用地(公顷)	调整依据	建设时序	维护类型(新增/撤销/更新)	是否提供矢量数据	维护情形(精准定位、坐标上图、增补清单情况)	动态维护需求	备注
1	民生	团洲乡综合养老服务中心	团洲乡	新建	区级		3.34		2029	新增	否		否	列入“十五五”规划及团洲乡综合养老服务中心项目

附件2

国土空间总体规划动态维护项目清单

序号	项目类型	项目名称	项目位置	建设性质	项目等级	建设用地规模及主要内容	新增建设用地(公顷)	调整依据	建设时序	维护类型(新增/撤销/更新)	是否提供矢量数据	维护情形(精准定位、坐标上图、增补清单情况)	动态维护需求	备注
1	民生	团洲乡综合养老服务中心	团洲乡	新建	区级		6.70		2027	新增	否		是	1、调整水功能区划；2、纳入镇村总体规划

附件2

国土空间总体规划动态维护项目清单

序号	项目类型	项目名称	项目位置	建设性质	项目等级	建设用地规模及主要内容	新增建设用地(公顷)	调整依据	建设时序	维护类型(新增/撤销/更新)	是否提供矢量数据	维护情形(精准定位、坐标上图、增补清单情况)	动态维护需求	备注
1	无													

附件2

国土空间总体规划动态维护项目清单

序号	项目类型	项目名称	项目位置	建设性质	项目等级	建设用地规模及主要内容	新增建设用地(公顷)	调整依据	建设时序	维护类型(新增/撤销/更新)	是否提供矢量数据	维护情形(精准定位、坐标上图、增补清单情况)	动态维护需求	备注
1	民生	团洲乡综合养老服务中心	团洲乡	新建	区级		3.34		2029	新增	否		否	列入“十五五”规划及团洲乡综合养老服务中心项目

华容县卫生健康局

关于征求国土空间总体规划动态维护重点项目需求函的说明

华容县自然资源局：

我局在十五五期间无国土空间总体规划动态调整维护项目需求。

华容县卫生健康局
2026年3月18日

关于征求国土空间总体规划动态维护重点项目需求的复函

华容县自然资源局：

你单位《关于征求国土空间总体规划动态维护重点项目需求的函》已收悉，依据本系统各单位反馈信息情况，目前，无相关项目需求。

华容县林业局
2026年3月18日

12、工作进展情况

■ 2026年4月3日——通过华容县国土空间规划联席会议审议

华容县国土空间规划联席会

第9期

2026年4月3日

华容县国土空间规划联席会2026年第九次会议纪要

2026年4月3日上午，县委常委、县人民政府副县长涂娟在县自然资源局一楼东会议室主持召开华容县国土空间规划联席会2026年第九次会议，会议审议了华容县国土空间总体规划实施评估与动态维护方案等5项议题，经过认真讨论，形成了一致意见，现将会议内容纪要如下：

一、审议华容县国土空间总体规划实施评估与动态维护方案

基本情况：根据2026年1月26日省自然资源厅办公室《关于开展国土空间总体规划动态调整完善工作的通知》要求，我局迅速启动了华容县国土空间总体规划动态调整完善工作。

会议意见：1、同意华容县国土空间规划联席会2026年第八次会议（三级召集）的意见，即：①原则同意华容县国土空间总体规划实施评估与动态维护方案；②混凝土搅拌项目用地必须经

行业主管部门出具同意意见后纳入调整；③村民建房必须是成片或成线分布，才能纳入调整；④需进一步优化，一是守住底线，整体方案不得违背上级部门动态维护的原则，特别注意生态红线布局调整的精准和基本农田调整的幅度；二是统筹考虑，要与高新区调区扩区方案、城镇建设指标布控、近期重大项目落地、蓄滞洪区规划深度协同。2、需行业主管部门出具意见的项目，应在上报县政府常务会议之前完善。3、县政府常务会议审议通过后，相关职能单位应按时间节点加快推进项目进度。

二、审议湖南自贸区协同联动区汇川配套产业园项目生活区规划与建筑方案调整

基本情况：湖南自贸区协同联动区汇川配套产业园项目是我县重点建设项目，该项目于2023年12月召开的华容县2023年第一次土规委会审议通过，根据会议意见调整方案后于2024年10月领导签批。现因招商需要提出对生产区产业用房新增装卸平台，修改了立面方案，同时因设计院技术经济指标计算错误，申请调整方案及指标。

会议意见：1、同意华容县国土空间规划联席会2026年第八次会议（三级召集）的意见，即：同意湖南自贸区协同联动区汇川配套产业园项目生活区规划与建筑方案调整，相关调整指标为：总用地面积103140.12平方米，总建筑面积76740.2平方米，计容建筑面积127046.69平方米，建筑密度55.8%，容积率1.23，

出席：涂娟、毛勇、黎志良、沈道政、白海波、石勇、吴仲凡、白焯、程红、刘湘、吴林焱、罗康、施定国、程学锋、廖传红、许景淳
列席：陶全武、蔡胜、竺青、夏勇波
记录：黄正炎

分送：县委常委、副县长、县委办、县人大常委办、县政府办、县政协办、列席会议各单位、有关单位。

12、工作进展情况

■ 2026年4月8日——县自然资源局向县委办等4个县级部门，章华镇等14个乡镇，县发改局等20个职能部门征求《方案》（征求意见稿）意见

华容县自然资源局

关于征求《华容县国土空间总体规划实施 评估与动态维护方案》（征求意见稿） 意见的函

各相关单位：

为充分发挥国土空间规划的战略引领和刚性管控作用，全面衔接我县“十五五”发展规划及各类专项规划，保障重大战略、重大改革、重大项目在“十五五”时期顺利落地实施，根据湖南省自然资源厅办公室《关于开展国土空间总体规划动态调整完善工作的通知》要求，经县政府同意，我局组织编制了《华容县国土空间总体规划实施评估与动态维护方案》（征求意见稿）（详见附件2，以下简称《方案》）。目前，《方案》拟按程序提请县政府常务会议审议，为确保其科学性、合理性和可操作性，现征求贵单位意见。

请贵单位结合自身职能职责，认真研究提出书面修改意见，

并于2026年4月10日（星期五）下班前经本单位主要负责人签字同意并加盖单位公章后反馈至县自然资源局（联系方式：金晶，15364102592，电子邮箱：2907133660@qq.com）。若无修改意见，也请书面反馈。

特此函，请予支持。



- 附件：1. 相关单位名单
2. 《华容县国土空间总体规划实施评估与动态维护方案》（征求意见稿）

附件1

相关单位名单

（排名不分先后）

一、县级部门（4个）

县委办、县人大办、县政府办、县政协办。

二、各乡镇人民政府（14个）

章华镇、东山镇、三封寺镇、治河渡镇、北景港镇、鲢鱼须镇、万庾镇、插旗镇、注滋口镇、操军镇、梅田湖镇、禹山镇、新河乡、团洲乡。

三、职能部门（20个）

县发展和改革局、县教育体育局、县科学技术局、县工业和信息化局、县公安局、县民政局、市生态环境局华容分局、县住房和城乡建设局、县交通运输局、县水利局、县农业农村局、县商务局、县文化旅游广电局、县卫生健康局、县应急管理局、县林业局、县城市管理和综合执法局、县数据局、县田家湖新区管理委员会、县高新区管理委员会。

12、工作进展情况

■ 2026年4月8日——部门回函情况

华容县交通运输局

关于《关于征求<华容县国土空间总体规划实施评估与动态维护方案>（征求意见稿）意见的函》的复函

县自然资源局：

贵单位《关于征求<华容县国土空间总体规划实施评估与动态维护方案>（征求意见稿）意见的函》已收悉，现函复意见如下：

- 1、原则同意该规划方案。
- 2、请你单位结合《公路法》《公路安全保护条例》等公路相关法律法规认真进行规划设计，保证各规划项目用地范围线与现有公路保持足够的安全距离。

专此回复。



华容县林业局

关于征求《华容县国土空间总体规划实施评估与动态维护方案》（征求意见稿）的复函

华容县自然资源局：

你单位关于征求《华容县国土空间总体规划实施评估与动态维护方案》（征求意见稿）的函，已收悉，依据华容县国土空间总体规划实施评估与动态维护方案，结合我局职责职能，经认真研究，同意该方案，无意见。



华容县发展和改革委员会

关于《华容县国土空间总体规划实施评估与动态维护方案》（征求意见稿）征求意见的回复

县自然资源局：

贵单位《关于征求《华容县国土空间总体规划实施评估与动态维护方案》（征求意见稿）意见的函》已收悉。为贯彻落实该工作要求，我局迅速组织，对方案内容进行认真研读，经一致讨论，对方案的内容有如下修改建议：

建议在“章节六 重点项目更新”的“主要为十五五规划新增项目，共226个”调整项目数量为242个，新增的16个项目在汇总表分别添加。另外，有3个项目建议补充纳入到附表2—华容县国土空间重点建设项目维护需求表中，新增项目情况详见附件。

附件：华容县“十五五”规划重大工程项目库新增项目清单



华容县农业农村局

关于《华容县国土空间总体规划实施评估与动态维护方案》（征求意见稿）的复函

华容县自然资源局：

贵局《关于征求《华容县国土空间总体规划实施评估与动态维护方案》（征求意见稿）意见的函》收悉。经研究，我局对《方案》无修改意见。

在后续规划实施与动态维护中，建议严格遵守国家关于农田保护、生态环保及农村基础设施管理的法律法规，切实避免对基本农田、农业生产设施和农村人居环境造成不利影响。如涉及农田占用或农业设施迁移，请依法依规办理相关手续并做好补偿协调工作。

特此函复。



CONTENTS

主要工作内容

壹、纳入重点项目清单情况

贰、城镇开发边界调整

叁、生态保护红线调整

肆、永久基本农田调整

伍、村庄建设边界调整

陆、规划分区调整

柒、调整结论

捌、下一步工作计划



壹

重点项目更新



贰

城镇开发边界调整

1、调整项目汇总

■ 调入情况

本次共征集调整城镇开发边界项目**14个**，主要包括**产业园区、巴陵郡旅游度假区、环新垃圾消纳场项目**等，共需调入城镇开发边界或其他城镇建设区面积**87.66公顷**，其中涉及城镇开发边界增量指标**75.52公顷**，其他建设用地指标**12.15公顷**。详见下表：

■ 调整须符合省厅9号文《关于加强城镇开发边界管理的通知》的要求

■ 总体规模不减少，不增加城镇开发边界破碎度，单个图斑面积不低于15亩

- 与现有城镇开发边界连片项目，建议调入开发边界
- 与现有城镇开发边界不连片项目，建议纳入其他城镇建设区（零星城镇用地）

两种途径均可解决项目报国有用地



1、调整项目汇总

■ 调入情况

城镇开发边界项目调整诉求一览表

单位：公顷

项目名称	行政区坐落单位	图斑面积		合计	备注
		增量	现状基数		
产业园区调区扩区	三封寺镇工业园区	5.4704	1.1353	6.6057	城镇开发边界
	章华镇杨家桥工业园区	49.8999	2.3930	52.2929	
小计		55.3703	3.5283	58.8986	
巴陵郡旅游度假区项目	三封寺镇	9.7965	2.1956	11.9921	城镇开发边界
东山鼎力混凝土项目	东山镇	0.0059	0.4347	0.4405	城镇开发边界
官洲堆砂场项目	万庾镇	0.0371	1.1283	1.1654	其他城镇建设区
华容县禹山镇文旅项目	禹山镇	1.0501	0.2851	1.3352	其他城镇建设区
华容春农种植农民专业合作社腌制池项目	三封寺镇	1.3252	0.0000	1.3252	其他城镇建设区
华容县禹山镇公共停车场项目	禹山镇	1.8796	0.1250	2.0046	城镇开发边界
环新垃圾消纳场项目	章华镇	1.5653	4.3944	5.9597	其他城镇建设区
垃圾转运中心项目	三封寺镇	1.3240	0.0331	1.3571	城镇开发边界
团洲乡公交站项目	团洲乡	0.7291	0.0202	0.7493	其他城镇建设区
禹山沥青搅拌厂项目	禹山镇	1.2578	0.0000	1.2578	其他城镇建设区
注滋口镇中心汽车站项目	注滋口镇	0.3474	0.0000	0.3474	城镇开发边界
华容兔湖垸生态康养园项目	万庾镇	0.8285	0.0003	0.8288	其他城镇建设区
合计		75.5168	12.145	87.6617	

1、调整项目汇总

■ 调出情况

结合上述调整诉求，为保障城镇开发边界指标平衡，提出核减方案，其中园区核减**63.37公顷**（自身平衡），中心城区火车站片区核减**24.29公顷**。详见下表：

城镇开发边界拟调出图斑一览表

单位：公顷

调出图斑编号	行政区坐落单位	图斑面积		
		增量	现状基数	合计
1	东山镇洪山头工业园区	43.2859	5.8068	49.0927
2	章华镇石伏工业园区	12.7664	1.5733	14.3397
小计		56.0523	7.3801	63.3694
3	章华镇火车站片区	19.4645	4.7649	24.2923
合计		75.5168	12.145	87.6617

城镇开发边界拟调出图斑示意图






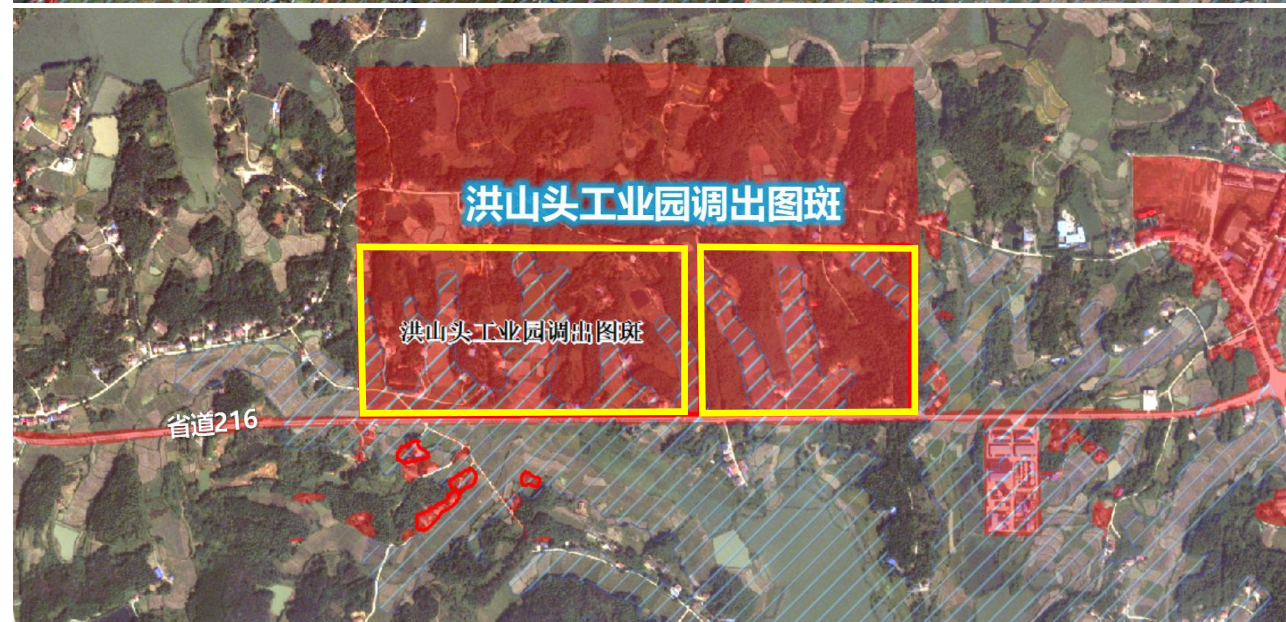
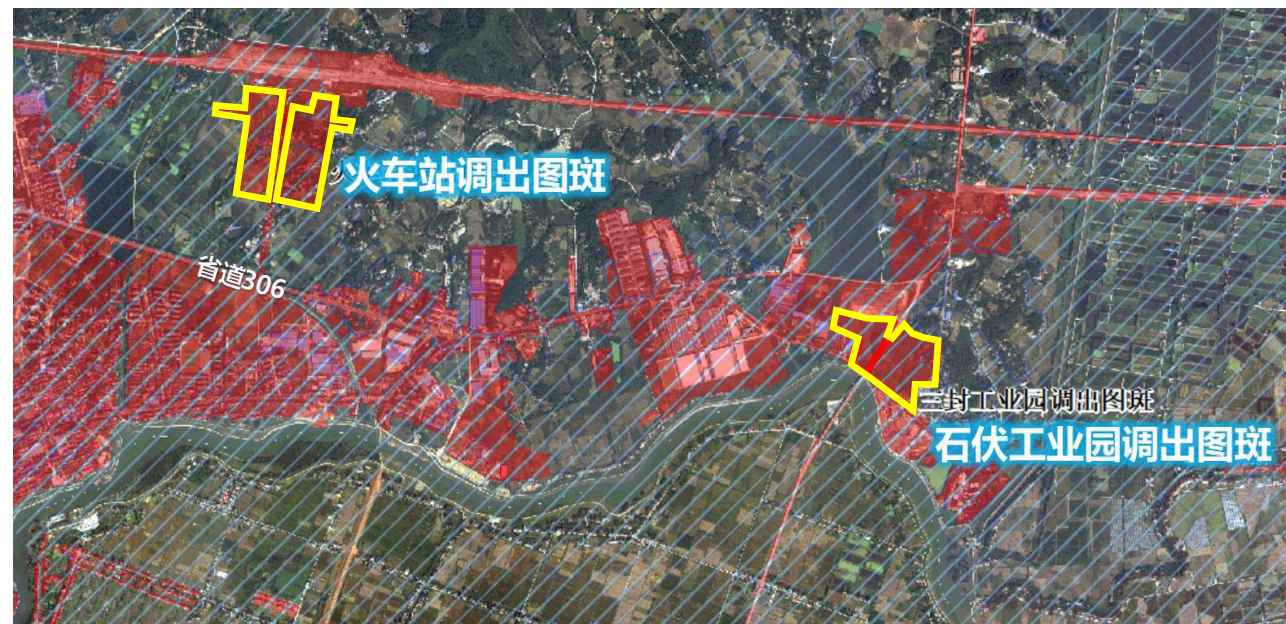
1、调整项目汇总

■ 调整缘由

- 调出区域基本位于蓄滞洪区范围内，依据水利部2024年300号文，蓄滞洪区内**土地报批存在政策障碍**；
- 火车站**选址待定**，火车站区域的城镇开发边界指标已投入多年，**暂无开发意向**；
- 指标暂时腾挪，优先保障**十五五**期间拟建重点项目开发建设。

图例

-  拟调出图斑
-  国家级蓄滞洪区
-  城镇开发边界局部优化

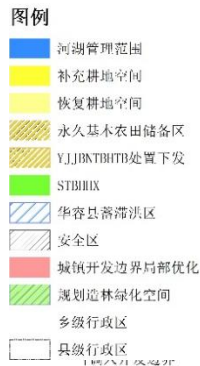


2、调整具体分析

■ 诉求合理性分析

结合本次动态维护调整指南及调整规则，核实调整区域是否占永久基本农田、生态保护红线、河湖管理范围、造林绿化及蓄滞洪区等。

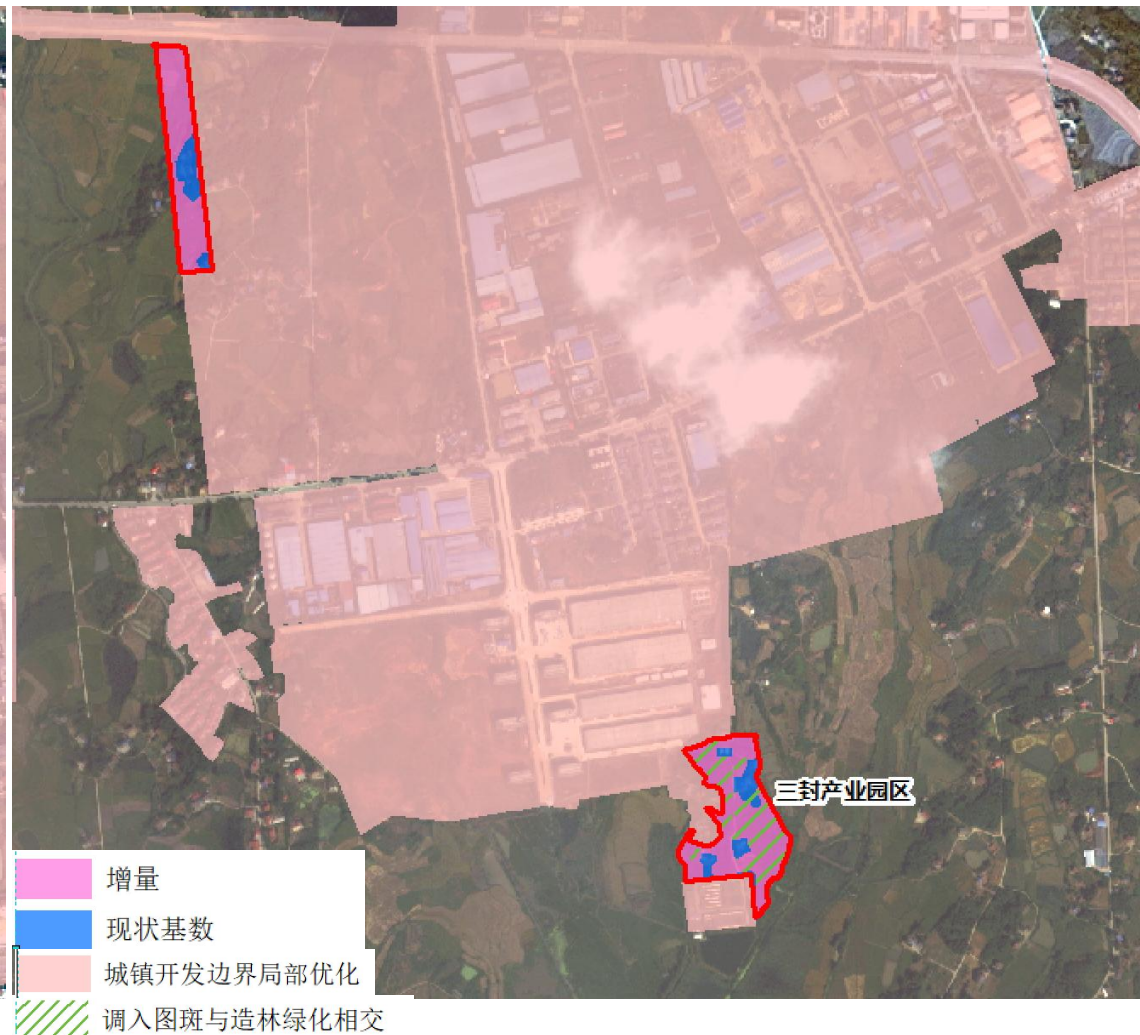
- **涉造林绿化：**2.48公顷，为三封工业园项目；
- **涉蓄滞洪区：**1.33公顷，为三封腌制池项目；
- **涉永久基本农田：**0.83公顷，为巴陵郡旅游度假区项目（墨山旅游项目）；
- **涉河湖划界：**0.63公顷，为官洲堆砂场项目；



2、调整具体分析

■ 园区调整情况

园区调整城镇开发边界指标总面积**58.90公顷**，其中杨家桥园区调入面积**52.29公顷**，三封园区调入面积**6.61公顷**。



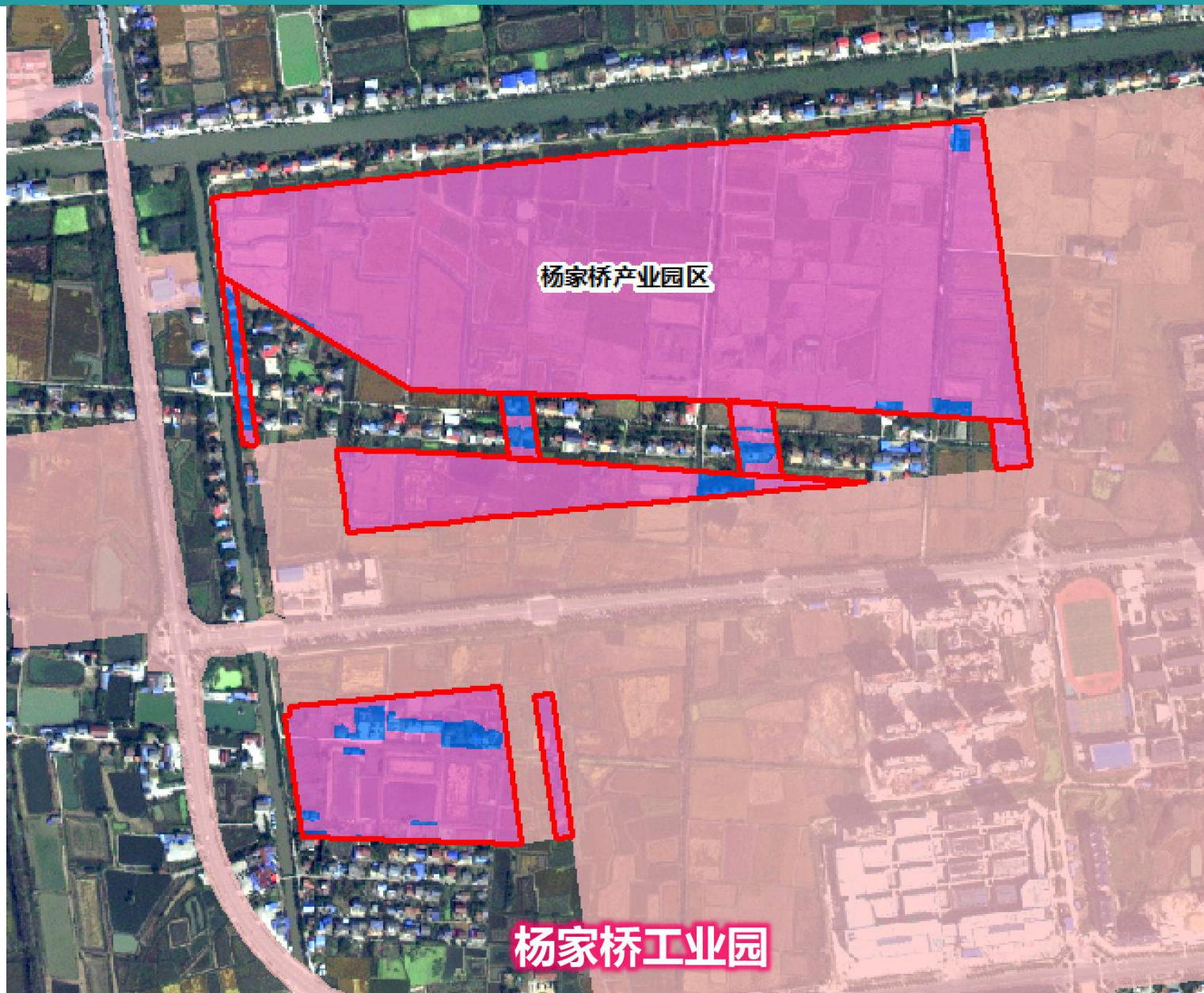
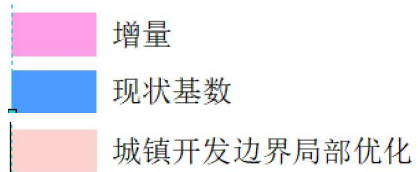
2、调整具体分析

■ 园区调整情况

□ 杨家桥园区调整方案

- 调入总面积52.2929公顷;
- 涉及增量49.8999公顷;
- 其他不计面积指标2.3930公顷。

处理建议：纳入动态维护，调入城镇开发边界



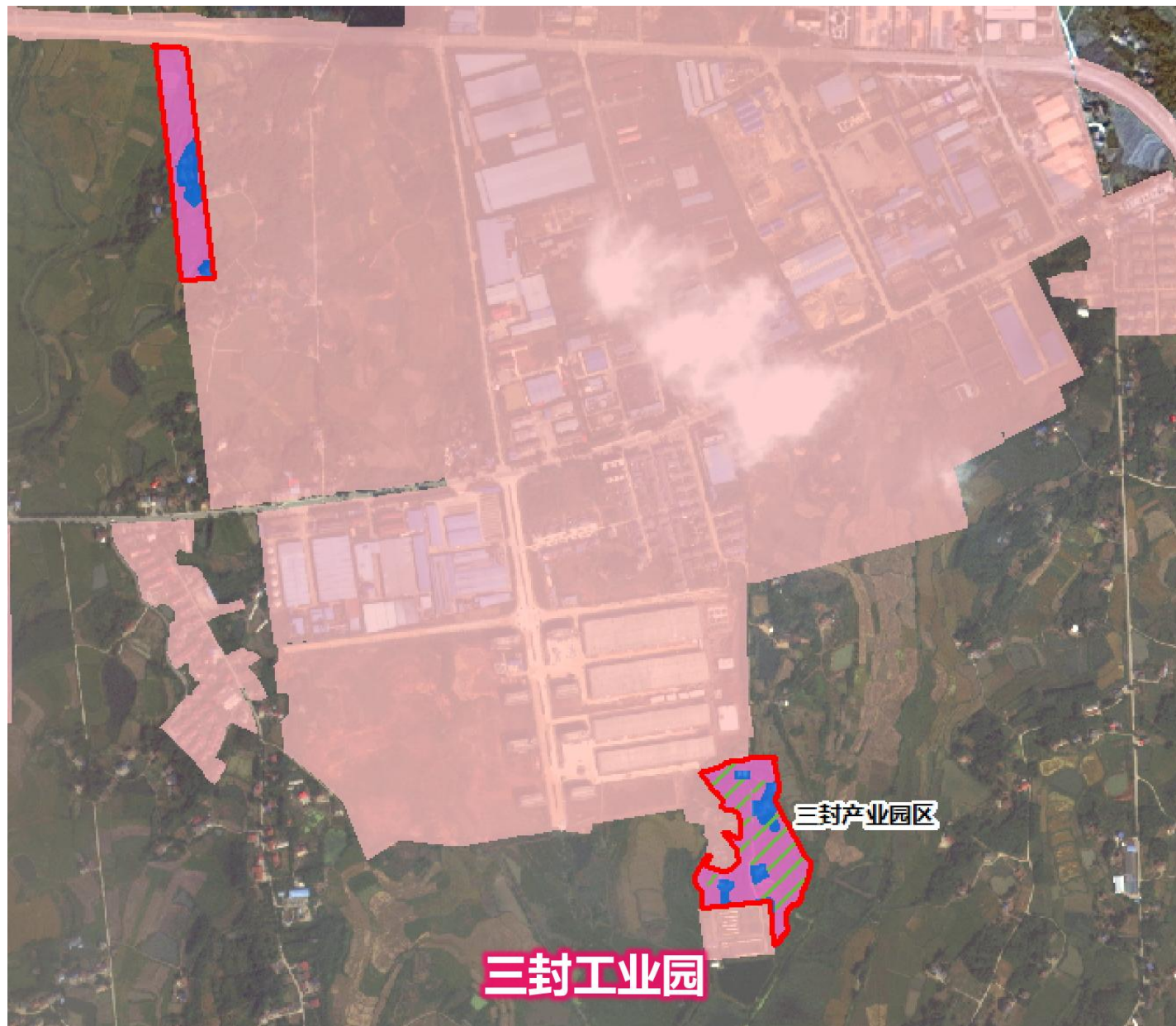
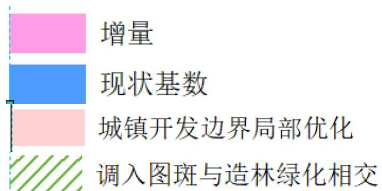
2、调整具体分析

■ 园区调整情况

□ 三封园区调整方案

- 调入总面积6.6057公顷;
- 涉及增量5.4704公顷;
- 其他不计面积指标1.1353公顷;
- **存在的问题：**污水厂区域调入方案中2.4819公顷涉及造林绿化空间。

处理建议：调整造林绿化专项规划，纳入动态维护，调入城镇开发边界

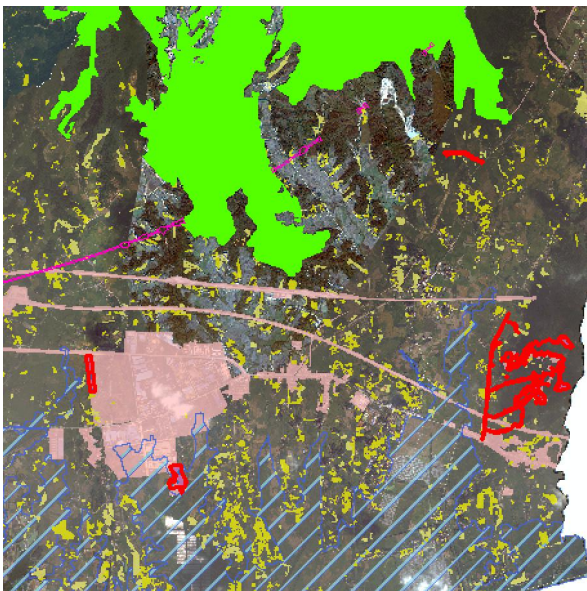


2、调整具体分析

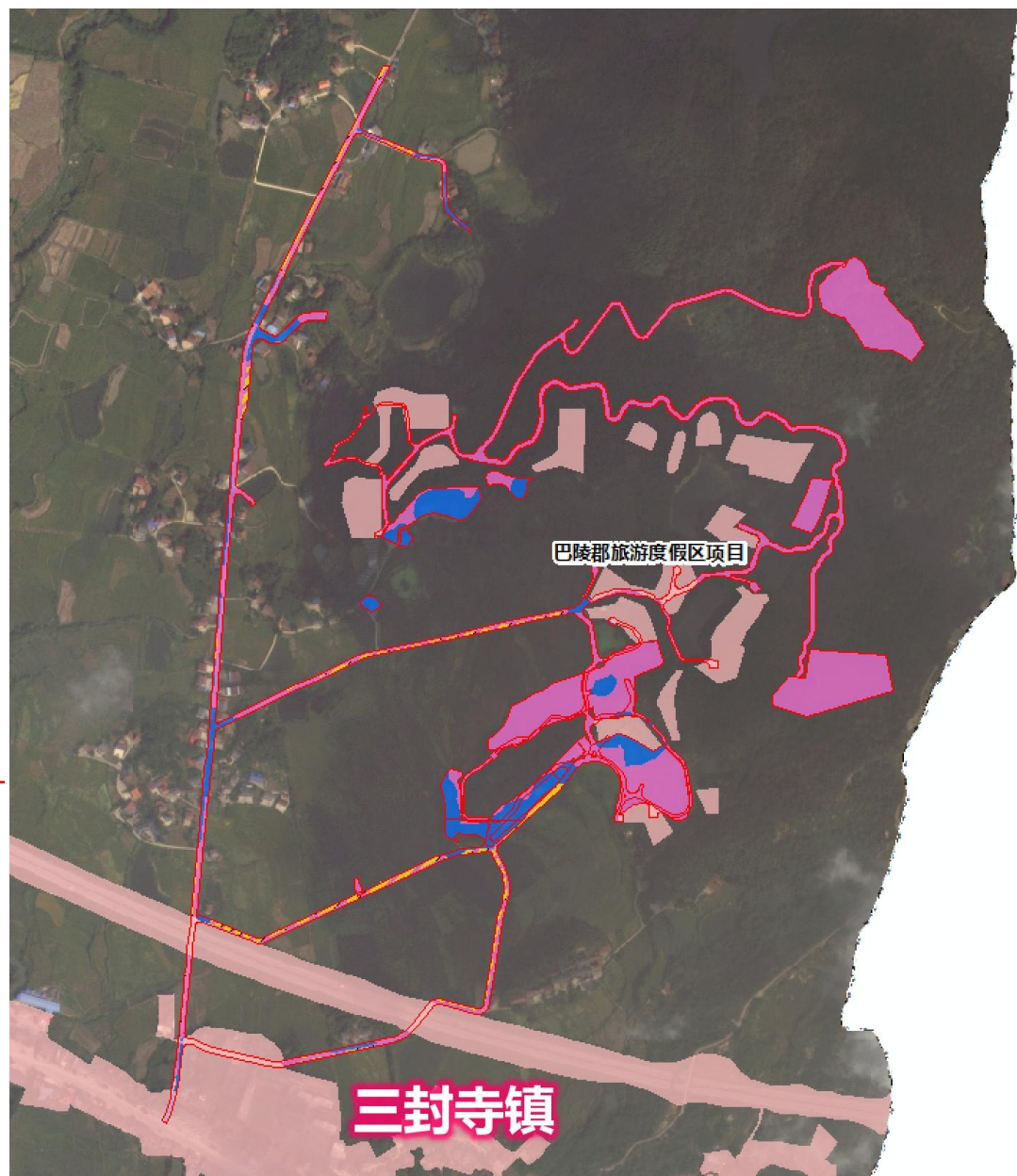
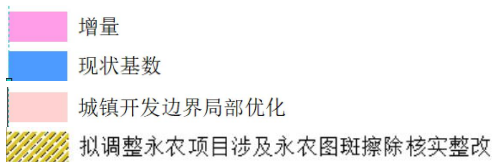
■ 其他项目调整情况

□ 巴陵郡旅游度假区项目（墨山旅游项目）

- 调入总面积11.9921公顷；
- 涉及增量9.7965公顷；
- 其他不计面积指标2.1956公顷；
- **存在的问题：**涉及永久基本农田0.8261公顷。



处理建议：已在本次永久基本农田调整方案中予以调出，纳入动态维护，调入城镇开发边界



2、调整具体分析

■ 其他项目调整情况

□ 东山鼎力混凝土项目

- 调入总面积0.4405公顷;
- 涉及增量0.0059公顷;
- 其他不计面积指标0.4347公顷;

处理建议：纳入动态维护，调入城镇开发边界



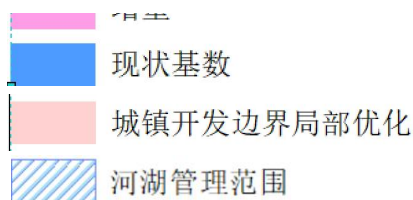
2、调整具体分析

■ 其他项目调整情况

□ 官洲堆砂场项目

- 调入总面积1.1654公顷;
- 涉及增量0.0371公顷;
- 其他不计面积指标1.1283公顷;
- **存在的问题：涉及河湖划界0.6263公顷。**

处理建议：水行政主管部门（水利局）出具明确了意见，纳入动态维护，调入其他城镇建设区



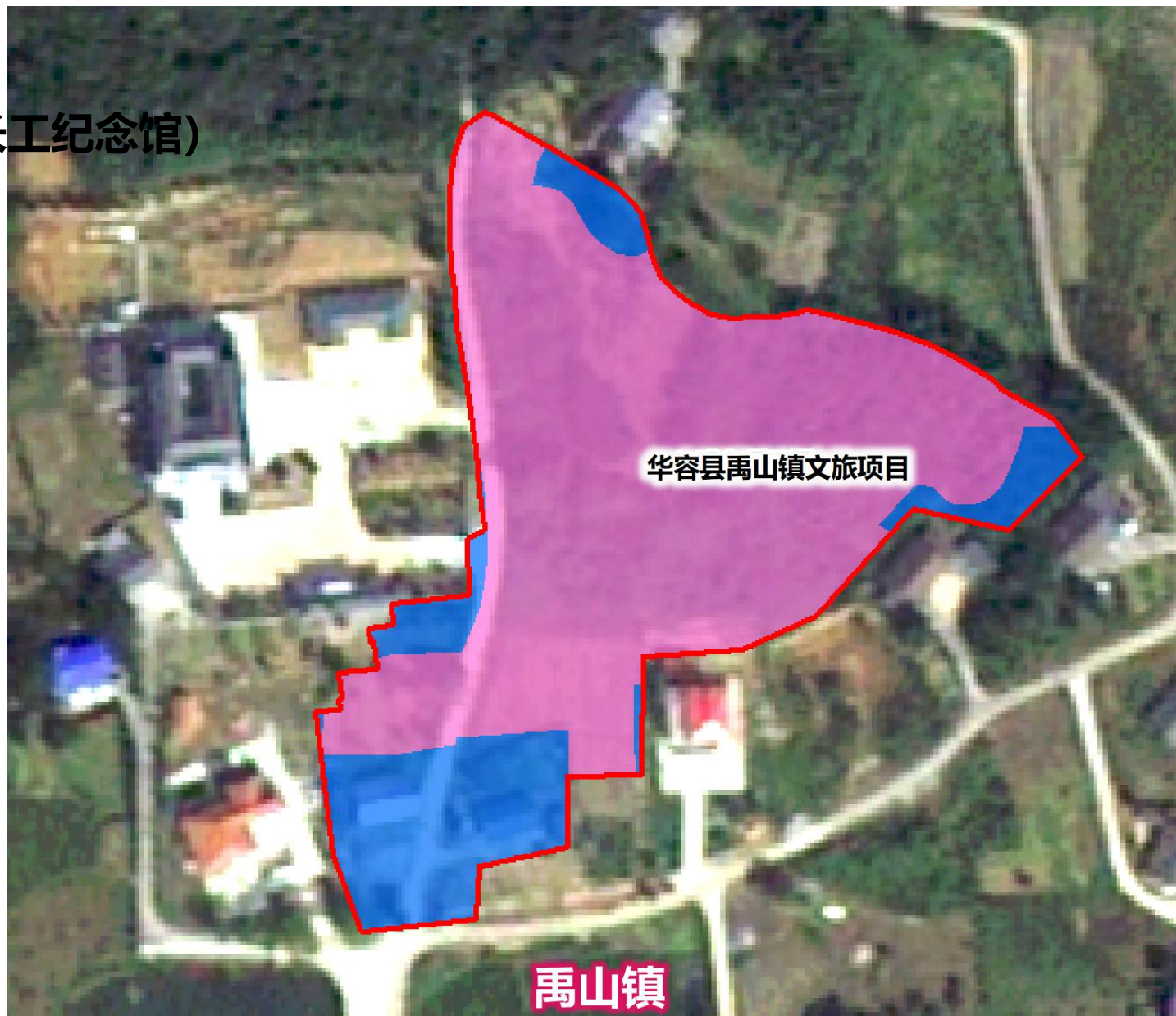
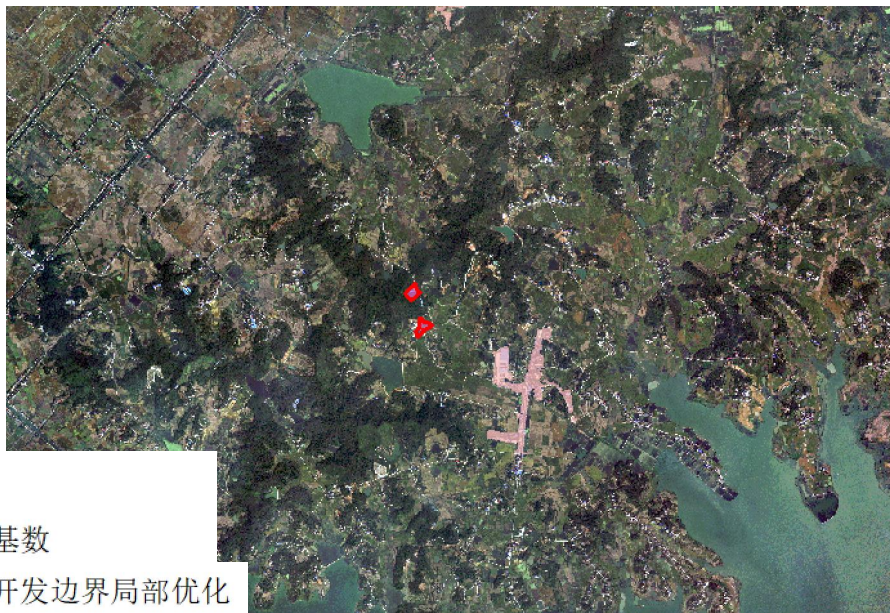
2、调整具体分析

■ 其他项目调整情况

□ 华容县禹山镇文旅项目（实际为何长工纪念馆）

- 调入总面积1.3352公顷；
- 涉及增量1.0501公顷；
- 其他不计面积指标0.2851公顷；

处理建议：纳入动态维护，调入其他城镇建设区



2、调整具体分析

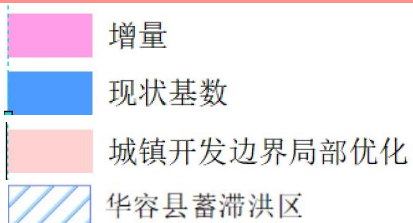
■ 其他项目调整情况

□ 三封腌制池项目（蔬菜加工厂）

- 调入总面积1.3252公顷；
- 涉及增量1.3252公顷；
- 其他不计面积指标0公顷；
- **存在的问题：**均位于蓄滞洪区范围内。

处理建议：纳入动态维护，调入其他城镇建设区

纳入后的问题：无法进行农转用和报批



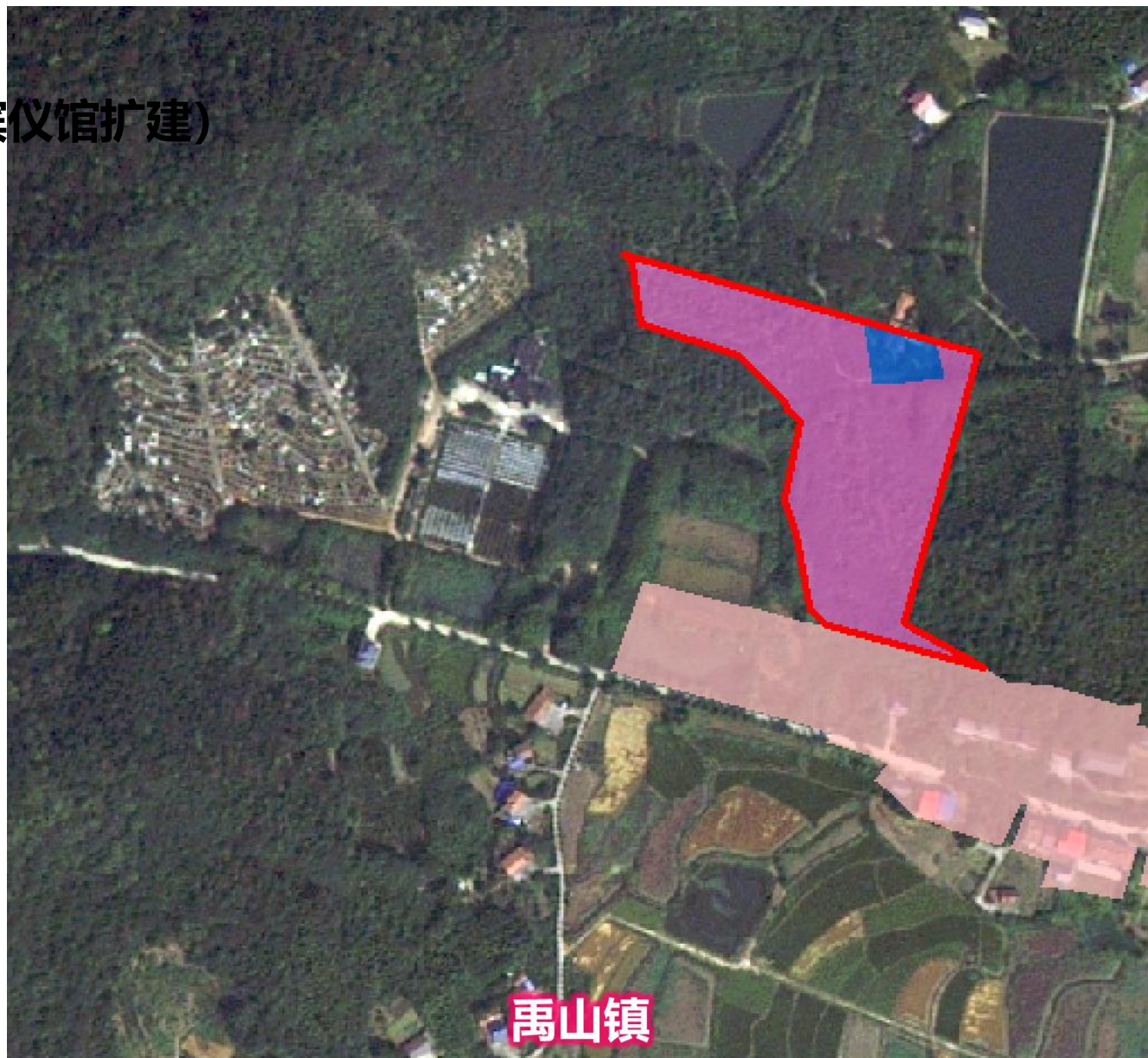
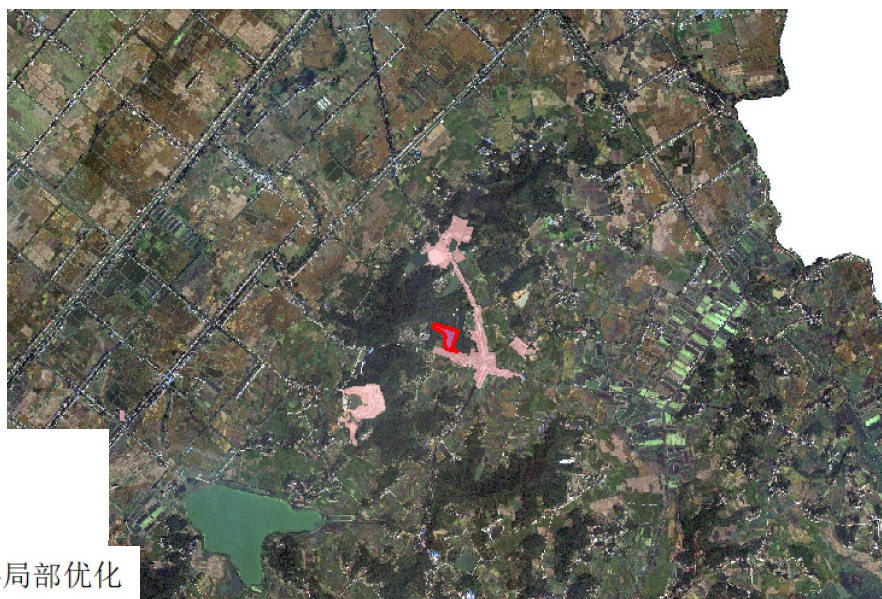
2、调整具体分析

■ 其他项目调整情况

□ 华容县禹山镇公共停车场项目（实际为殡仪馆扩建）

- 调入总面积2.0046公顷；
- 涉及增量1.8796公顷；
- 其他不计面积指标0.1250公顷；

处理建议：纳入动态维护，调入城镇开发边界



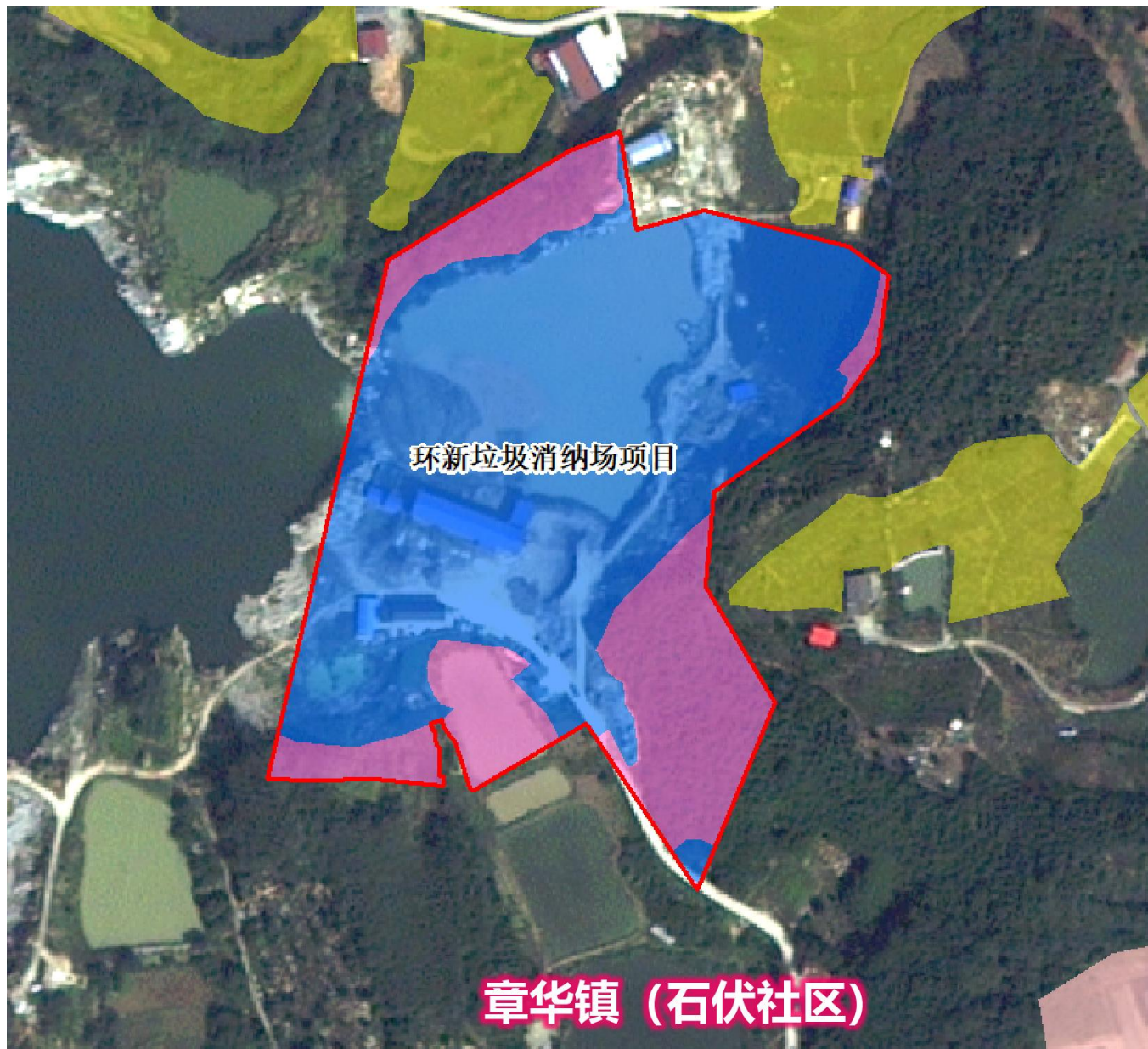
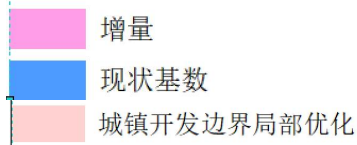
2、调整具体分析

■ 其他项目调整情况

□ 环新垃圾消纳场项目

- 调入总面积5.9597公顷;
- 涉及增量1.5653公顷;
- 其他不计面积指标4.3944公顷;

处理建议：纳入动态维护，调入其他城镇建设区



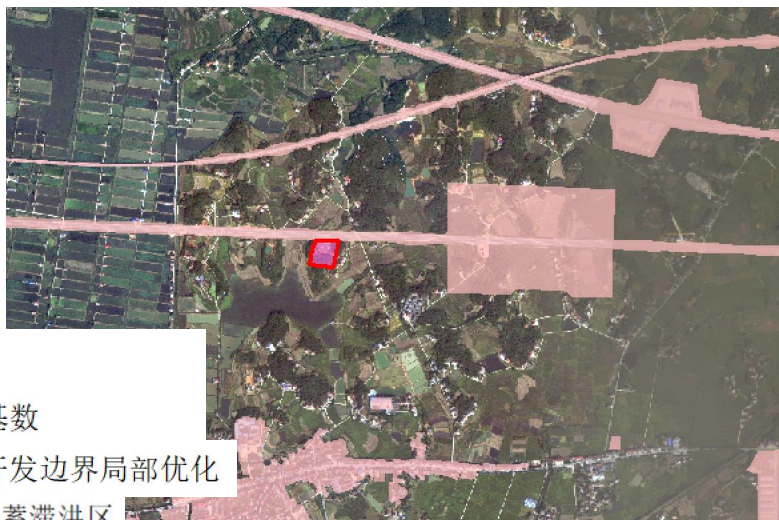
2、调整具体分析

■ 其他项目调整情况

□ 垃圾转运中心项目

- 调入总面积1.3571公顷;
- 涉及增量1.3240公顷;
- 其他不计面积指标0.0331公顷;

处理建议：纳入动态维护，调入城镇开发边界



2、调整具体分析

■ 其他项目调整情况

□ 团洲乡公交站项目(团洲乡安全区内)

- 调入总面积0.7493公顷;
- 涉及增量0.7291公顷;
- 其他不计面积指标0.0202公顷;

处理建议：纳入动态维护，调入其他城镇建设区



增量

现状基数

城镇开发边界局部优化



团洲安全区

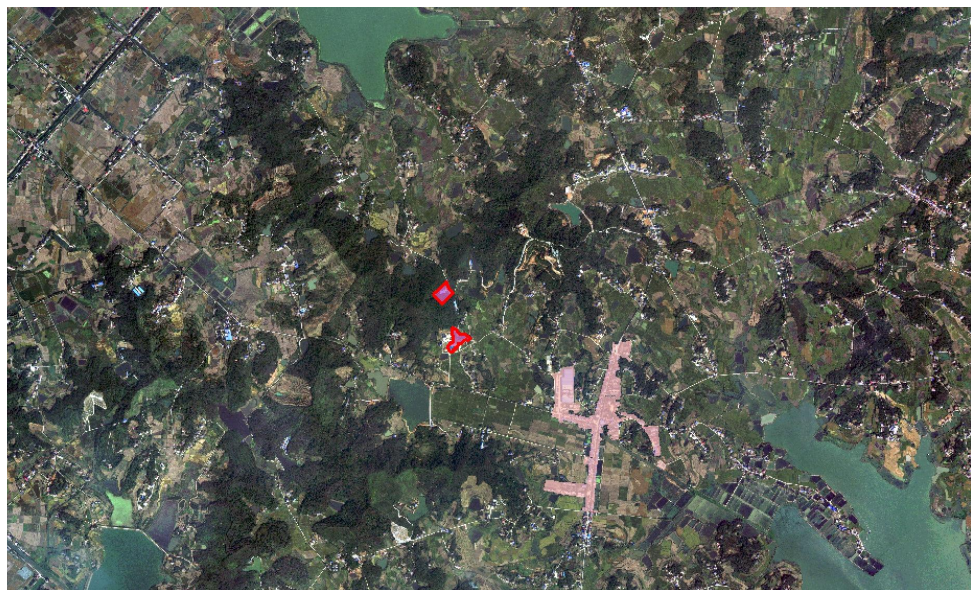
2、调整具体分析

■ 其他项目调整情况

□ 禹山沥青搅拌厂项目

- 调入总面积1.2578公顷;
- 涉及增量1.2578公顷;
- 其他不计面积指标0公顷;

处理建议：纳入动态维护，调入其他城镇建设区



2、调整具体分析

■ 其他项目调整情况

□ 注滋口镇中心汽车站项目(安全区内)

- 调入总面积0.3474公顷;
- 涉及增量0.3474公顷;
- 其他不计面积指标0公顷;

处理建议：纳入动态维护，调入城镇开发边界



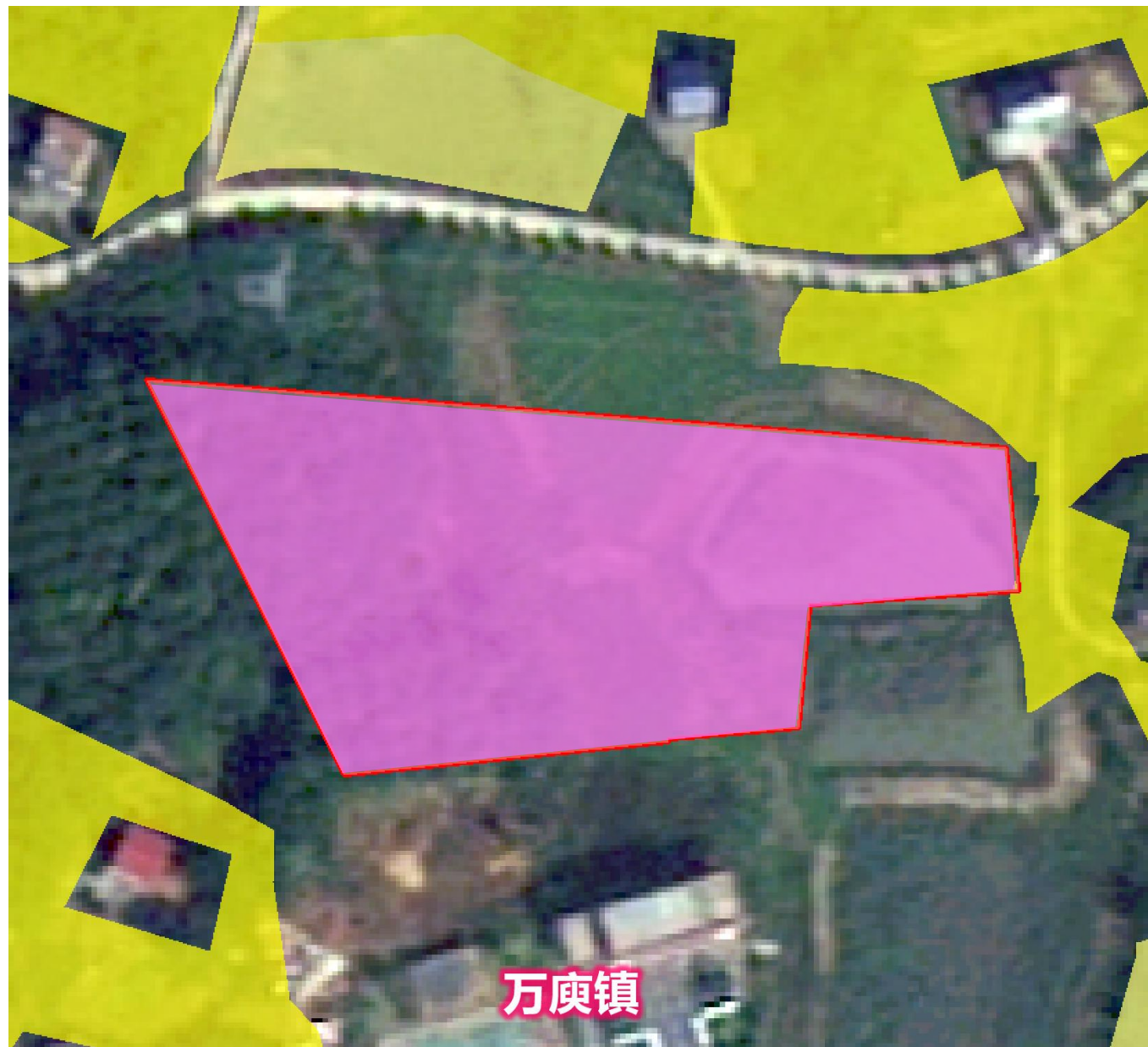
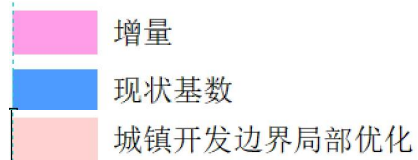
2、调整具体分析

■ 其他项目调整情况

□ 华容兔湖垸生态康养园项目

- 调入总面积0.8288公顷;
- 涉及增量0.8285公顷;
- 其他不计面积指标0.0003公顷;

处理建议：纳入动态维护，调入其他城镇建设区





叁

生态保护红线调整

调整项目基本情况

■ 监利—华容公铁两用大桥项目

为保障重点交通项目**监利—华容公铁两用大桥项目**顺利建设，依据县交通局提供的项目矢量，将其涉及长江部分的生态红线予以调出（仅限于自然保护地之外的生态保护红线）。

宽度：100米

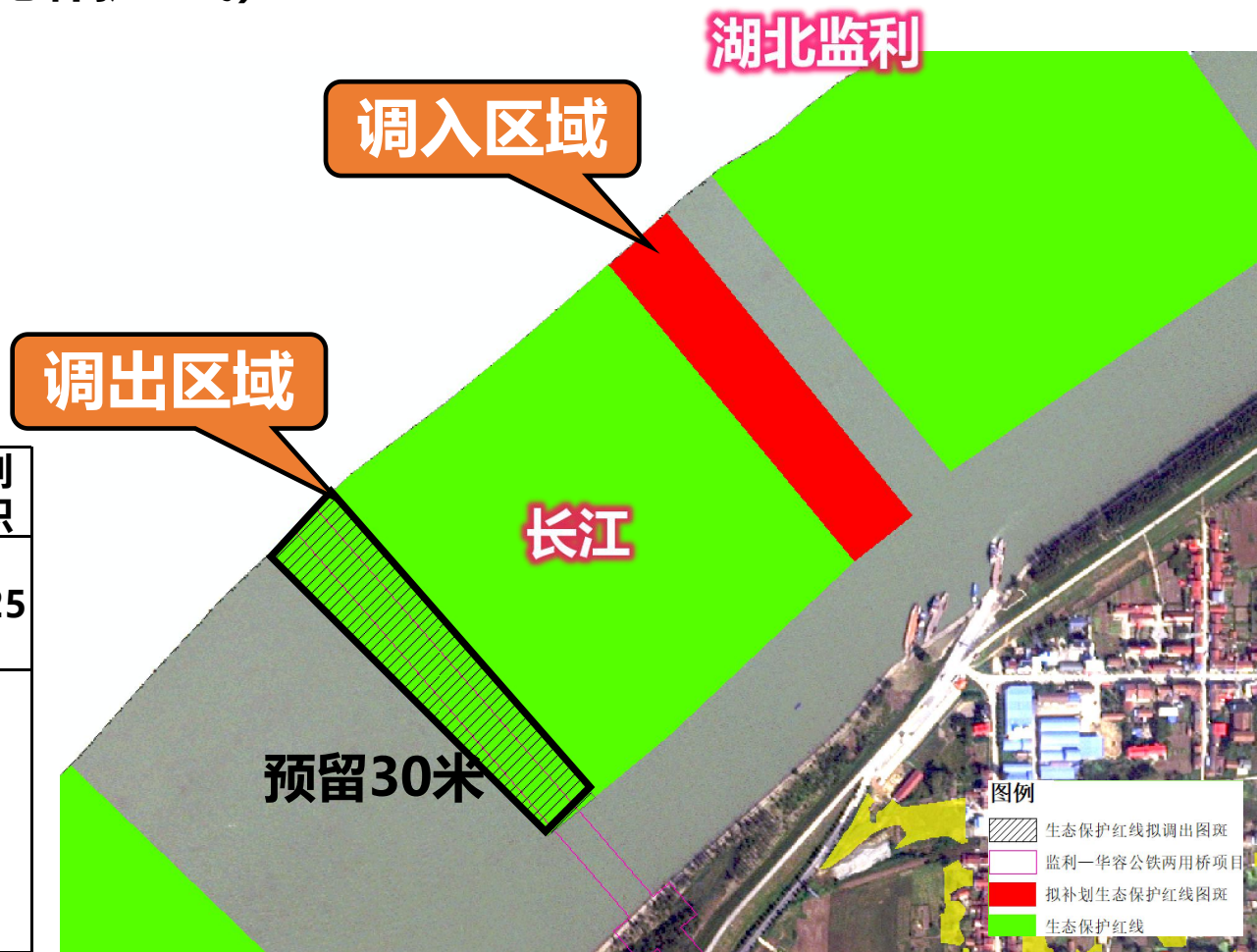
长度：510米

调整生态红线面积：4.825公顷

处理建议：纳入动态维护，调出生态保护红线

拟调整生态保护红线图斑统计表

项目名称		类型	名称	调出面积	补划面积
监华-贯通-用地-湖南段（含长江桥部分）	东山镇	洞庭湖区生物多样性维护生态保护红线	洞庭湖区长江流域	4.825	4.825
		洞庭湖区生物多样性保护、洪水调蓄生态保护红线	湖南华容桃花山省级森林公园	/	
	三封寺镇	洞庭湖区生物多样性保护、洪水调蓄生态保护红线	湖南华容桃花山省级森林公园		





肆

永久基本农田调整

1、落实县已编制的2025年度永农核实整改方案

■ 调出情况

全县已纳入永农核实整改方案中调出永久基本农田总面积**174.09公顷**，占全县永久基本农田保护目标的**0.26%**，主要集中在**东山镇、禹山镇和鲇鱼须镇**。

调整情形主要为**村民建房、农村道路、风景名胜及特殊用地和铁路用地**。

永久基本农田核实整改调出情况统计表

乡镇名称	调出面积
北景港镇	8.417
操军镇	6.319
插旗镇	6.9343
东山镇	35.3768
梅田湖镇	11.3669
鲇鱼须镇	25.4621
三封寺镇	19.2633
团洲乡	0.2603
万庾镇	10.2496
新河乡	7.1545
禹山镇	25.3168
章华镇	10.3395
注滋口镇	7.6265
合计	174.0866



1、落实县已编制的永农核实整改方案

■ 调入情况

全县永农核实整改方案中**预留可调入**永久基本农田总面积**303.73公顷**，主要集中在分布
在**注滋口镇、操军镇和鲇鱼须镇**。

永久基本农田核实整改调入情况统计表

乡镇名称	调入面积
北景港镇	20.8002
操军镇	49.0468
插旗镇	0.3345
东山镇	6.4232
梅田湖镇	20.7946
鲇鱼须镇	37.2455
三封寺镇	0.8207
团洲乡	0
万庾镇	10.1984
新河乡	35.59
禹山镇	10.1984
章华镇	7.0645
注滋口镇	105.2155
合计	303.7323

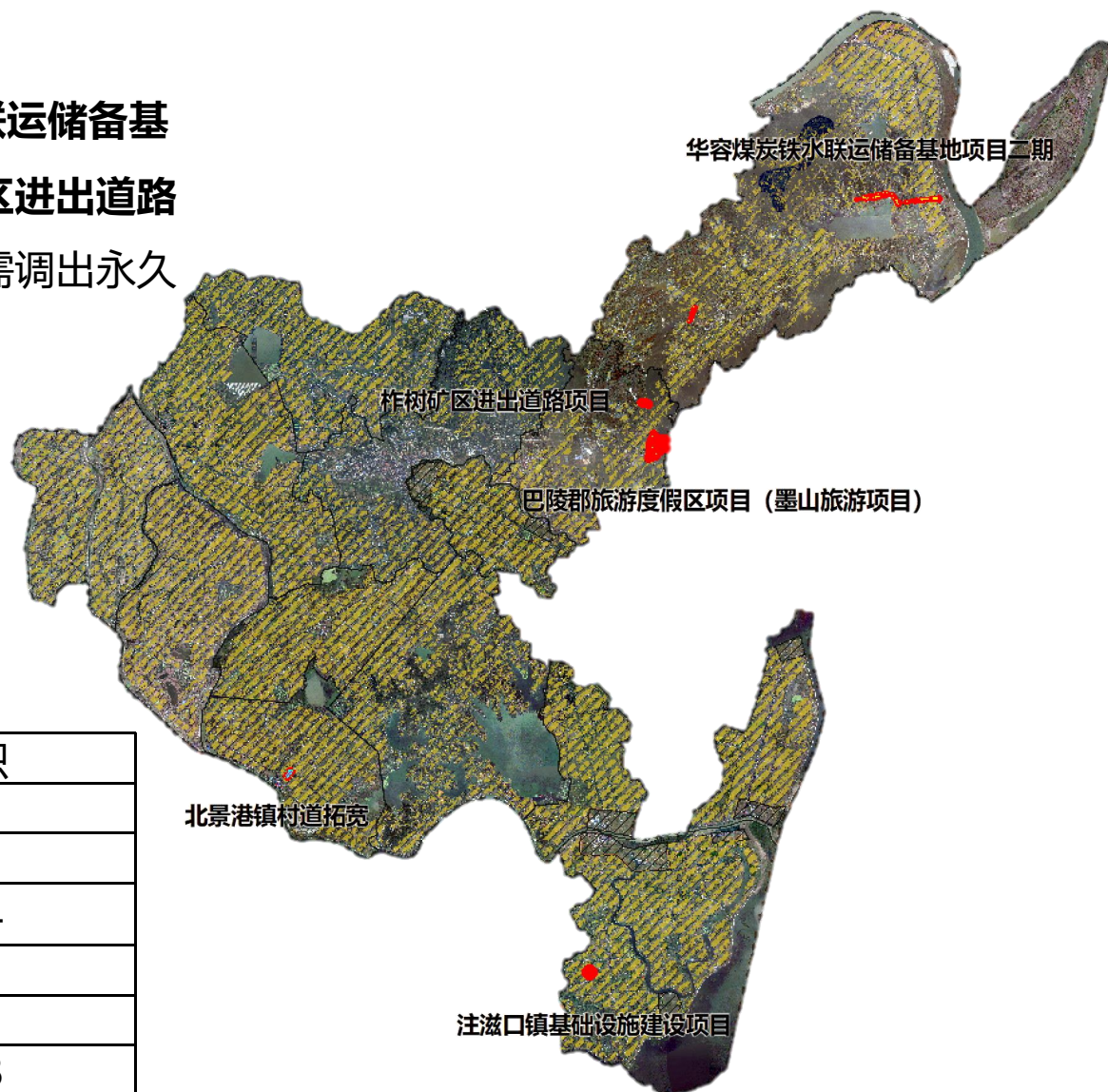


2、上报具体项目调整情况（5个项目）

■ 调出情况

本次共征集调整永久基本农田项目**5个**，包括**华容煤炭铁水联运储备基地项目二期**、**巴陵郡旅游度假区项目（墨山旅游项目）**、**柞树矿区进出道路项目**、**北景港镇村道建设项目**和**注滋口镇基础设施建设项目**，共需调出永久基本农田面积约**21.16公顷**。详见下表：

行政区坐落单位	项目名称	调出面积
三封寺镇	巴陵郡旅游度假区项目	0.8261
	柞树矿区进出道路进出项目	0.163
东山镇	铁路二期项目	20.1124
北景港镇	北景港镇村道拓宽	0.0402
注滋口镇	注滋口镇基础设施建设项目	0.0131
合计		21.1548



永久基本农田项目调整示意图

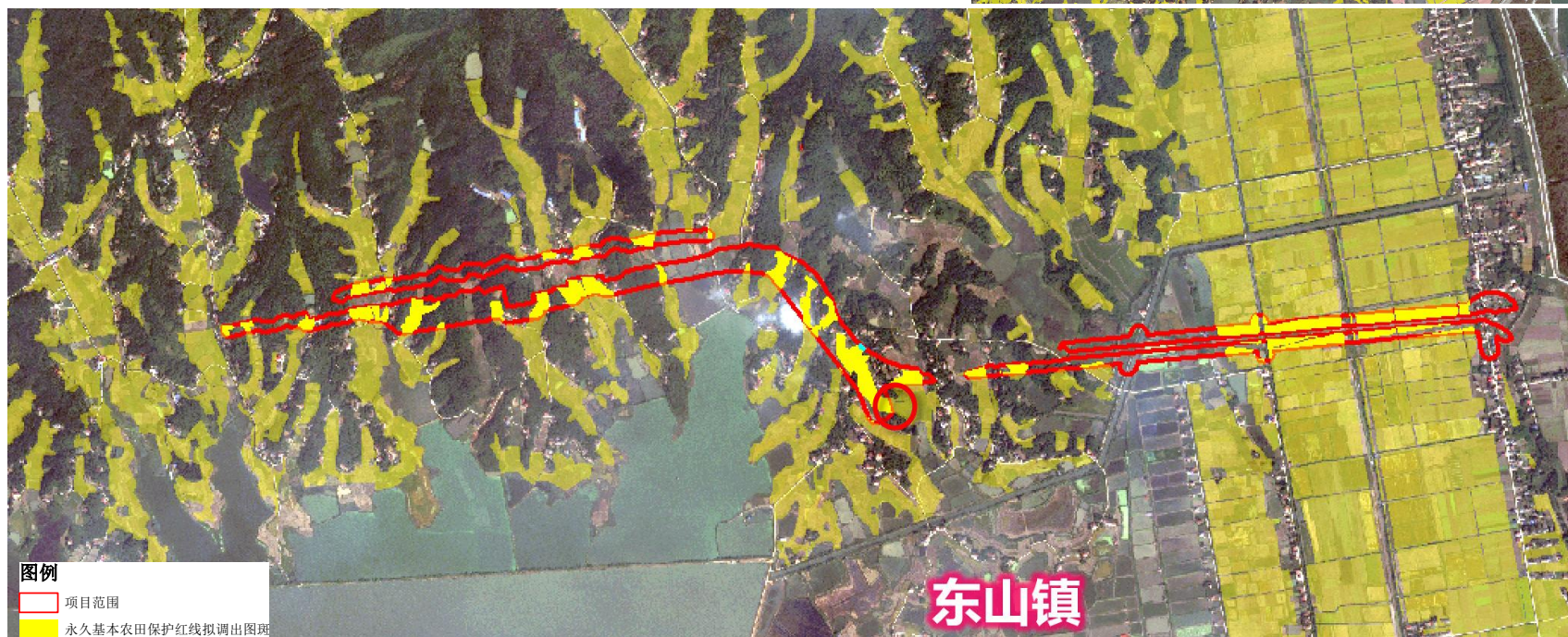
2、上报具体项目调整情况 (5个项目)

■ 调出情况

□ 华容煤炭铁水联运储备基地项目二期

- 涉及调整永久基本农田面积20.1124公顷。

处理建议：纳入动态维护，进行调出



图例
项目范围
永久基本农田保护红线拟调出图斑

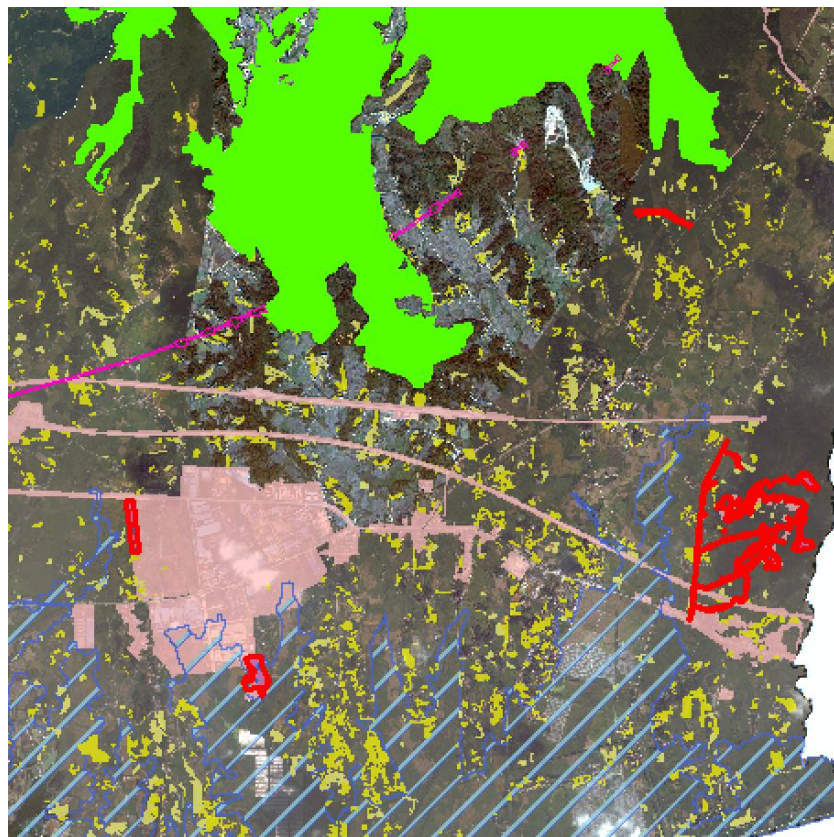
2、上报具体项目调整情况 (5个项目)

■ 调出情况

□ 巴陵郡旅游度假区项目 (墨山旅游项目)


- 涉及调整永久基本农田面积0.8261公顷。

处理建议：纳入动态维护，进行调出



图例

 项目范围

 永久基本农田保护红线拟调出图斑

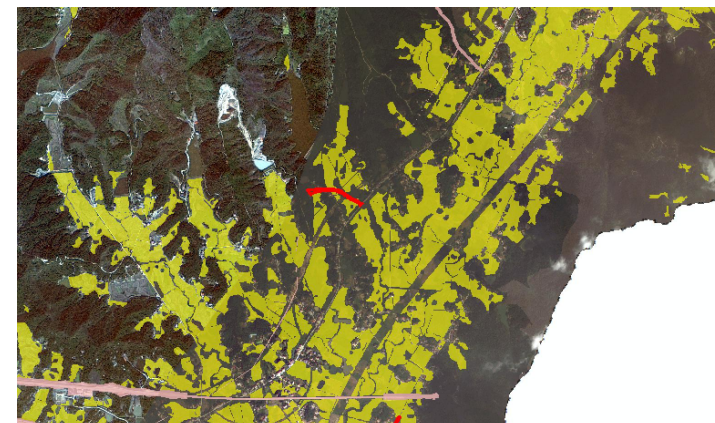
2、上报具体项目调整情况（5个项目）

■ 调出情况

□ 柞树矿区进出道路项目

- 涉及调整永久基本农田面积0.1630公顷。

处理建议：纳入动态维护，进行调出



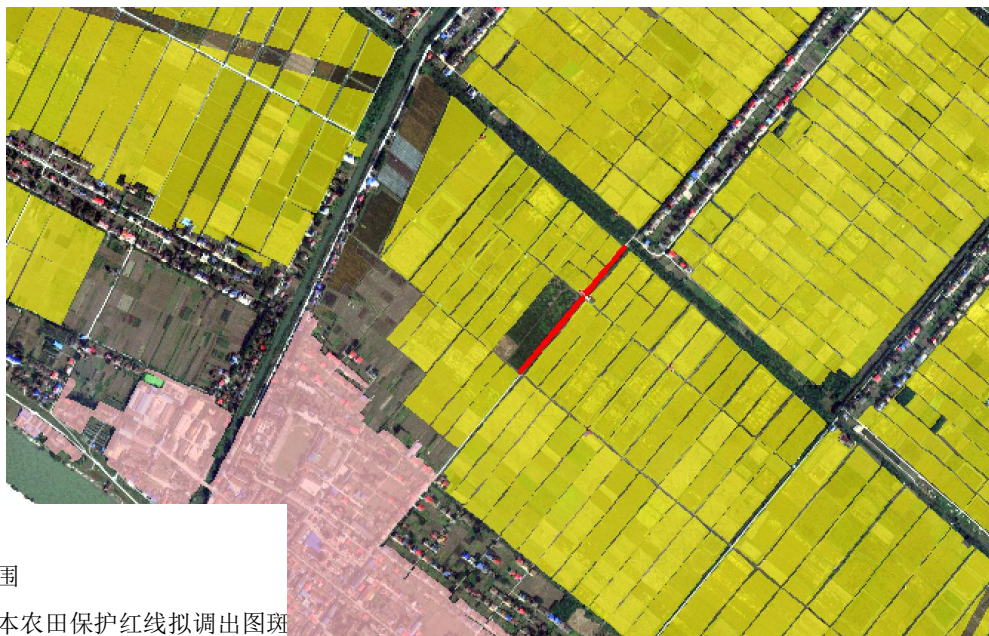
2、上报具体项目调整情况 (5个项目)

■ 调出情况

□ 北景港镇村道建设项目

- 涉及调整永久基本农田面积0.0402公顷。

处理建议：纳入动态维护，进行调出



图例

项目范围

永久基本农田保护红线拟调出图斑

2、上报具体项目调整情况（5个项目）

■ 调出情况

□ 注滋口镇基础设施建设项目

- 涉及调整永久基本农田面积0.0131公顷。

处理建议：纳入动态维护，进行调出



图例

项目范围

永久基本农田保护红线拟调出图斑

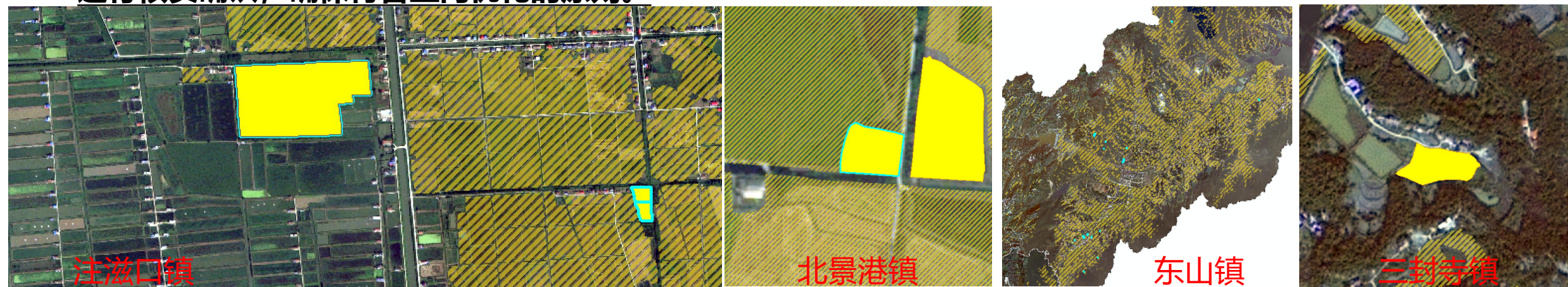


注滋口镇（隆西村）

2、上报具体项目调整情况 (5个项目)

■ 调入情况

拟从2025年度永农核实整改方案备选图斑中调入永久基本农田，总面积**21.1548公顷**，主要集中在**三封寺镇、东山镇、北景港镇和注滋口镇**。按照视频会工作要求，调入图斑已与自然资源局耕保股组织技术单位进行核实确认，确保符合正向优化的原则。



行政区坐落单位	项目名称	调出面积		行政区坐落单位	核实整改调入面积	备注
		已纳入核实整改面积	本次需调整面积			
三封寺镇	巴陵郡旅游度假区项目	0.3862	0.4399	三封寺镇	0.8207	乡镇范围核实整改面积仅0.8207公顷，还须在其他乡镇平衡0.1684公顷
	柞树矿区进出道路进出项目	0.1630	0.0000			
东山镇	铁路二期项目	8.9294	11.1830	东山镇	6.4232	乡镇范围核实整改面积仅6.4232公顷，还须在其他乡镇平衡13.6892公顷
北景港镇	北景港镇村道拓宽	0.0000	0.0402	北景港镇	0.0402	沿现有永久基本农田图斑局部调入
注滋口镇	注滋口镇基础设施建设项目	0.0056	0.0075	注滋口镇	14.6914	含三封寺镇和东山镇平衡指标
合计		9.4727	11.6706	/	21.1548	/



伍

村庄建设边界调整

各乡镇村庄建设用地诉求

■ 总体诉求——共48个项目

本轮共征集项目48个，其中**20个项目**因涉及**城镇开发边界、永久基本农田、补充耕地**等数据，**不符合调整规则**，不纳入本次调整，其余**28个项目**符合村庄建设用地调入的准入规则

行政区划	项目名称	面积 (公顷)
北景港镇	村道路拓宽	0.1004
	北景港镇 汇总	0.1004
	蔡鸿	0.0180
鲇鱼须镇	陈润峰(普贤村)	0.0204
	陈志(普贤村)	0.0129
	邓建平	0.0130
	湖北村12组集中建房点	0.3291
	黄良文	0.0130
	李爱光	0.0130
	李晖	0.0130
	李四清	0.0054
	廖青(业谟村)	0.0130
	刘飞	0.0120
	刘松柏(宋市村)	0.0152
	刘元球(宋市村)	0.0152
	毛静龙	0.0130
	鲇鱼须镇高山村彭国松	0.0127
	鲇鱼须镇高山村彭华章	0.0130
	鲇鱼须镇高山村张桃菊	0.0127
	孙伟	0.0120
	谭四海	0.0189
	汪岳文	0.0130
	王宏	0.0096
	王祥兵	0.0130
	吴道良	0.0130
	胡文辉	0.0155

鲇鱼须镇	吴四席	0.0130	
	吴四义(时兴村)	0.0130	
	肖必新	0.0130	
	谢登平(湘北村)	0.0092	
	熊见红	0.0160	
	许立新	0.0130	
	易建新	0.0130	
	易立汉	0.0180	
	周景	0.0120	
	周卫	0.0130	
	陈绍维	0.0155	
	陈作	0.0125	
	华容张燕水稻种植专业合作社粮食烘干仓储项目	0.3861	
	喻金红	0.0155	
	鲇鱼须镇 汇总	1.2024	
	禹山镇	李家湾	0.3811
		罗先良	0.0180
禹山镇 汇总		0.3991	
章华镇	何云芳	0.0335	
	普圣堂社区肖振华38(1)	0.0220	
	田家湖社区居委会刘燕红38	0.0070	
	田家湖社区李必华	0.0160	
	桃花山游客服务中心	0.0105	
	章华镇 汇总	0.0890	
三封寺镇	柞树矿区进出道路进出项目	0.8184	
	三封寺镇 汇总	0.8184	
注滋口镇	注滋口镇基础设施建设项目	0.0262	
	注滋口镇 汇总	0.0262	
总计		2.6355	

各乡镇村庄建设用地诉求

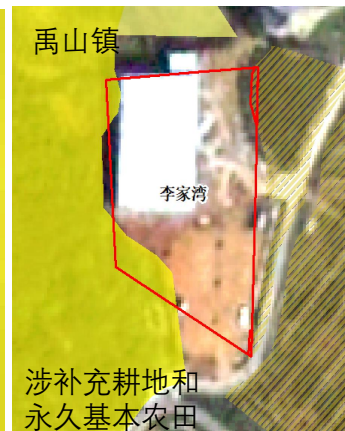
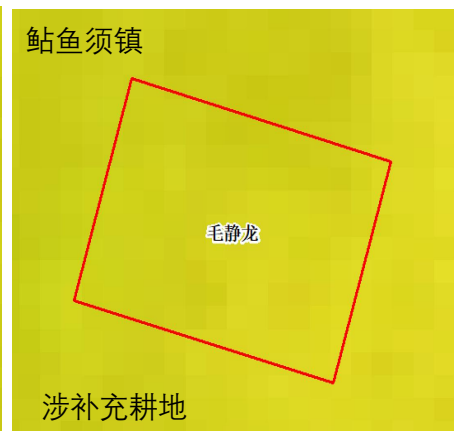
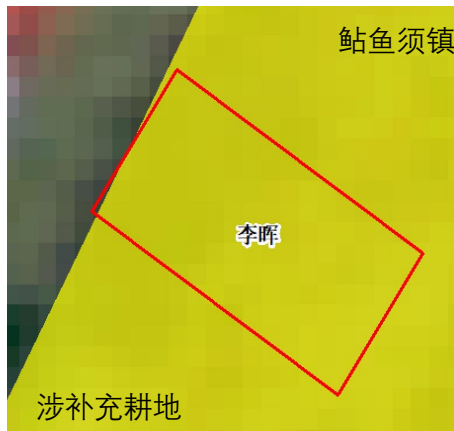
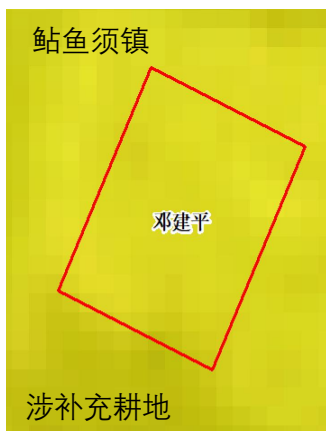
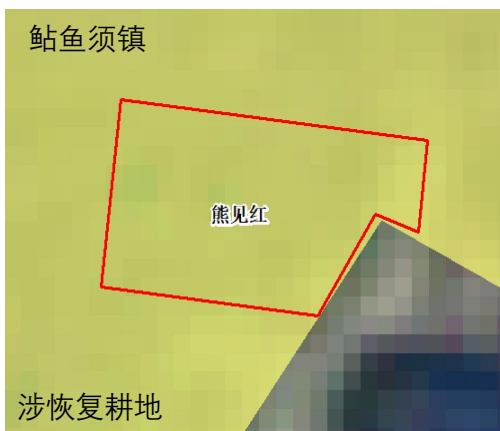
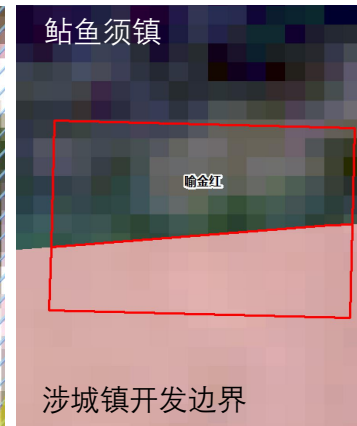
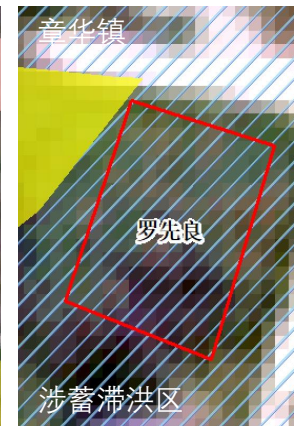
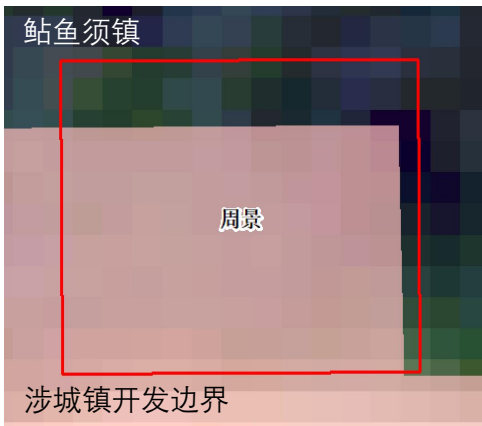
■ 核实诉求合理性(20个项目不符合调整规则，4个部分可调)

结合本次动态维护调整指南及调整规则，核实调整区域是否占永农、生态保护红线、补充耕地、河湖管理范围、造林绿化及蓄滞洪区等。

行政区坐落单位	项目名称	涉及永久基本农田	涉及生态保护红线	涉及城镇开发边界	涉及河湖管理范围	涉及绿化造林空间	涉及蓄滞洪区	涉及永久基本农田储备区	涉及补充耕地空间	涉及耕地恢复空间	是否可调	
鲇鱼须镇	周景			0.0090							部分可调	
	湖北村12组集中建房点			0.0456							部分可调	
	王祥兵					0.0130			0.0130		否	
	邓建平								0.0130		否	
	李晖								0.0130		否	
	毛静龙								0.0130		否	
	孙伟								0.0103		否	
	汪岳文								0.0130		否	
	肖必新								0.0130		否	
	易立汉								0.0180		否	
	彭华章								0.0076		否	
	王宏								0.0096		否	
	吴道良								0.0107		否	
	熊见红									0.0160		否
	陈绍维								0.0155		否	
胡文辉									0.0155		否	
喻金红				0.0064							部分可调	
章华镇	李家湾	0.0036							0.0308		部分可调	
	罗先良						0.0180				否	
	何云芳			0.0335			0.0335				否	
	刘燕红			0.0070							否	
	肖振华								0.0220		否	
	李必华								0.0154		否	
三封寺镇	柞树矿区进出道路项目	0.1630									是(已在永农调出)	
北景港镇	村道拓宽	0.0402					0.0953	0.0953	0.0953		是(已在永农调出)	
注滋口镇	注滋口镇基础设施建设项目	0.0131					0.0262				是(已在永农调出)	

各乡镇村庄建设用地诉求

■ 核实诉求合理性(20个项目不符合调整规则)



注滋口镇基础设施建设项目涉及蓄滞洪区，须同级水利部门出具同意其调入村庄建设边界意见，方可纳入村庄建设边界。

县水利局

各乡镇村庄建设用地诉求

■ 核实诉求合理性(20个项目不符合调整规则)

章华镇

普圣堂社区肖振华38(1)

涉补充耕地

鲇鱼须镇

孙伟

涉补充耕地

章华镇

田家湖社区李必华

涉补充耕地

鲇鱼须镇

汪岳文

涉补充耕地

鲇鱼须镇

王家

涉补充耕地

鲇鱼须镇

胡文辉

涉恢复耕地

鲇鱼须镇

王祥兵

涉补充耕地

鲇鱼须镇

吴道良

涉补充耕地

鲇鱼须镇

肖必新

涉补充耕地

鲇鱼须镇

易立汉

涉补充耕地

鲇鱼须镇

陈绍维

涉补充耕地

小结：上述20个项目，均不符合村庄建设用地调入和正向优化的准入规则，建议不纳入本次动态维护中。

各乡镇村庄建设用地诉求

■ 纳入调整项目情况——28个

行政区名称	项目名称	面积 (公顷)
鲇鱼须镇	蔡鸿	0.0180
	陈润峰(普贤村)	0.0204
	陈志(普贤村)	0.0129
	湖北村12组集中建房点	0.3291
	黄良文	0.0130
	李爱光	0.0130
	李四清	0.0054
	廖青(业谟村)	0.0130
	刘飞	0.0120
	刘松柏(宋市村)	0.0152
	刘元球(宋市村)	0.0152
	鲇鱼须镇高山村彭国松	0.0127
	鲇鱼须镇高山村彭华章	0.0054
	鲇鱼须镇高山村张桃菊	0.0127
	谭四海	0.0189
	吴四席	0.0130
	吴四义(时兴村)	0.0130
	谢登平(湘北村)	0.0092
	许立新	0.0130
	易建新	0.0130
	周卫	0.0130
陈作	0.0125	
喻金红	0.0091	
	华容张燕水稻种植专业合作社粮食烘干仓储项目	0.3861
	鲇鱼须镇 汇总	0.9988
禹山镇	李家湾	0.3502
	禹山镇 汇总	0.3502
章华镇	桃花山游客服务中心	0.0105
	章华镇 汇总	0.0105
三封寺镇	柞树矿区进出道路进出项目	0.8184
	三封寺镇 汇总	0.8184
注滋口镇	注滋口镇基础设施建设项目	0.0262
	三封寺镇 汇总	0.0262
	总计	2.2041



图例
■ 可调整后可调入的村庄建设区图斑

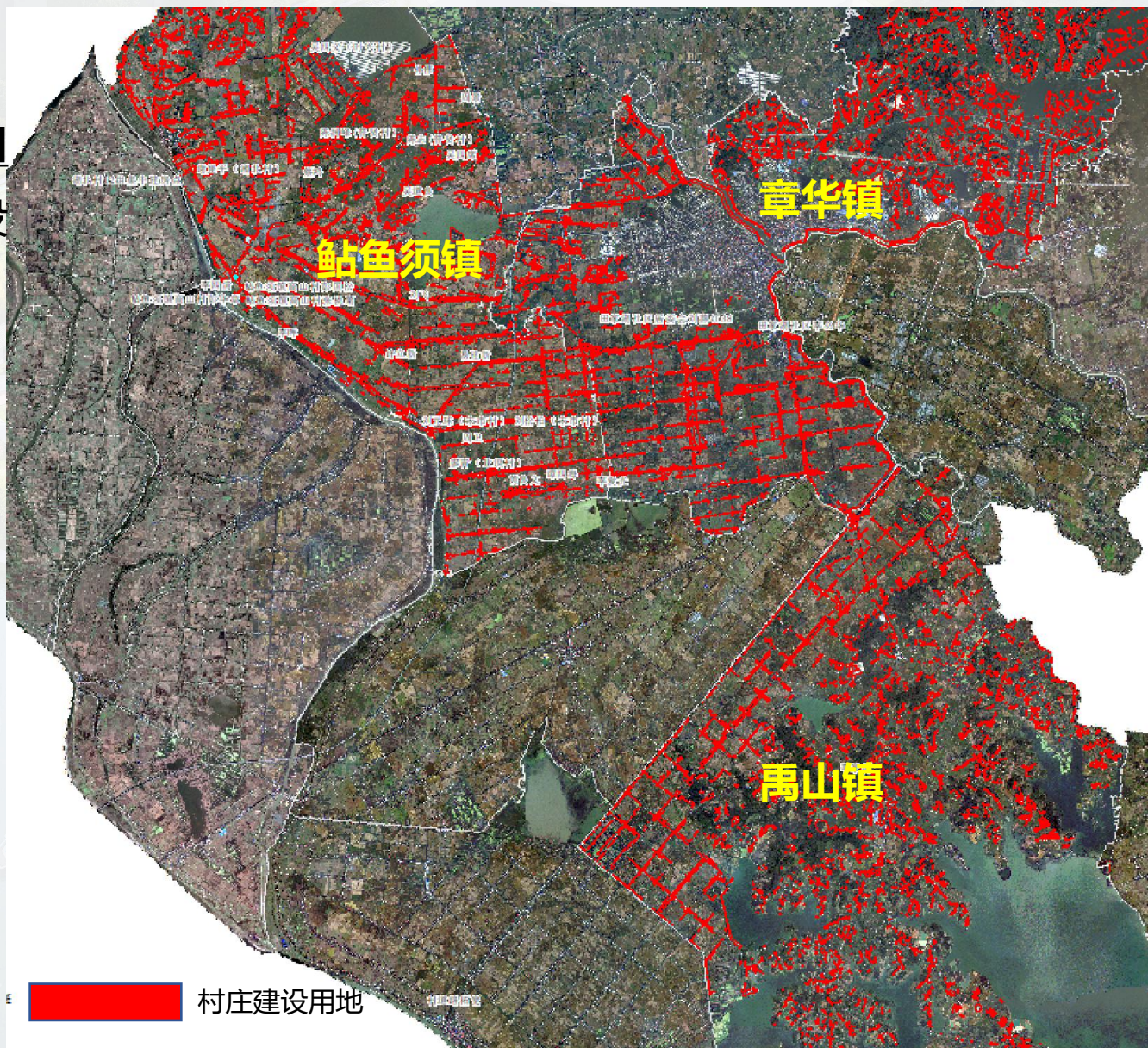
各乡镇村庄建设用地诉求

■ 指标复核

经核实，鲇鱼须镇、禹山镇、三封寺镇、注滋口镇和章华镇乡镇国空村庄建设边界纳入本次村庄建设边界项目后的指标未超过村庄建设用地指标上限。

行政区名称	项目数量(个)	新增村庄建设用地面积(公顷)	乡镇国空村庄建设边界面积(公顷)	分解指标(公顷)
鲇鱼须镇	24	0.9988	1105.25	1197.17
禹山镇	1	0.3502	746.88	768.67
章华镇	1	0.0105	1182.99	1230.8
三封寺镇	1	0.8184	652.19	721.73
注滋口镇	1	0.0262	868.25	1095.52
合计	28	2.2041	4555.56	5013.89

小结：上述28个项目，符合村庄建设用地调入的准入规则，且调整后，未超过村庄建设用地指标上限，符合正向优化的原则。





陆

规划分区调整

1、城镇开发边界调整导致的分区调整

■ 分区调整情况

项目名称		用途	规划分区
产业园区调区扩区	三封寺镇工业园区	工业用地	工业发展区
	章华镇杨家桥工业园区	工业用地	工业发展区
巴陵郡旅游度假区项目		文旅用地/商业用地	综合服务区
东山鼎力混凝土项目		工业用地	工业发展区
官洲堆砂场项目		工业用地	其他城镇建设区
华容县禹山镇文旅项目		公共管理与公共服务设施用地	其他城镇建设区
华容春农种植农民专业合作社腌制池项目		工业用地	其他城镇建设区
华容县禹山镇公共停车场项目		社会停车场用地	综合服务区
环新垃圾消纳场项目		公用设施用地	其他城镇建设区
垃圾转运中心项目		公用设施用地	综合服务区
团洲乡公交站项目		公共交通场站用地	其他城镇建设区
禹山沥青搅拌厂项目		工业用地	其他城镇建设区
注滋口镇中心汽车站项目		公共交通场站用地	综合服务区
华容兔湖垸生态康养园项目		公共管理与公共服务设施用地	其他城镇建设区
村庄建设项目		村庄建设用地	村庄建设区



总结

调整结论

1、结论

■ 重点项目库

本次征集纳入重点项目清单数量235个，**纳入动态维护**。

■ 城镇开发边界方面

本次征集调整城镇建设用地指标项目14个，其中**纳入本次动态维护项目14个**，均符合正向优化的基本原则，保障了产业园区调区扩区及巴陵郡旅游度假区(墨山旅游项目)、环新垃圾消纳场项目等项目的建设指标。

■ 生态保护红线方面

本次征集调整生态保护红线项目1个，其中**纳入本次动态维护项目1个**，保障了公铁两用桥项目的规划符合性。

■ 永久基本农田方面

本次征集调整永久基本农田项目5个，其中**纳入本次动态维护项目5个**，重点保障了铁水联运二期、柞树矿进出道路、墨山旅游项目等调出永久基本农田范围，确保了项目的合规性。

■ 村庄建设边界方面

本次征集调整村庄建设边界项目48个，其中**28个项目**符合正向优化的基本原则，**纳入动态维护**。

2、联席会议要求

■ 原则同意动态维护方案

■ 坚持原则

要严格把关，村民建房涉及补充和恢复耕地的不符合调整规则的项目，不调；
混凝土项目要有行业主管部门明确意见，方纳入本次调整；

■ 系统考虑

保障十五五重点项目落地；
解决下发违法图斑问题；

■ 把握重点

重点保障今明两年重点项目落地，如铁水联运二期、监利—华容公铁两用桥等项目；

■ 严守底线

确保三调控制线总量不减少，符合正向优化的原则；

■ 依程序上报

会后修改完善，再次征求各部门意见，形成稳定成果；
按程序报政府常务会审议。



捌

下一步工作计划

下一步工作计划

- 报市人民政府，由市人民政府统一报送省自然资源厅
- 由省自然资源厅组织审查
- 报省人民政府审查同意并批复
- 完成成果入库

